

目录

1、软件使用简介.....	3
2、软件下载与安装.....	4
2.1 软件下载网址.....	4
2.2 软件运行以及程序文件说明.....	5
2.3 软件升级说明.....	5
3、软件登录.....	5
3.1 网页登录.....	6
3.2 获取授权码方式登录.....	8
3.3 网页登录和获取授权码登录的区别.....	10
3.4 子账号登录.....	10
3.4.1 子账号授权.....	10
3.4.2 取消子账号授权.....	10
4、下载店内宝贝.....	11
4.1 下载店内宝贝功能介绍.....	11
4.2 下载网上宝贝到本地，覆盖本地已存在的宝贝信息.....	12
4.3 下载网上宝贝到本地，跳过本地已存在的宝贝.....	13
4.4 下载网上新增宝贝到本地.....	13
4.5 高级下载网上宝贝.....	14
4.6 从网店同步宝贝到本地.....	14
4.7 下载网店宝贝近 30 天销售量.....	14
5、宝贝管理.....	15
5.1 出售中宝贝操作菜单.....	15
5.2 线上仓库宝贝操作菜单.....	16
5.3 新增宝贝.....	17
5.4 修改宝贝.....	18
5.5 删除本地宝贝.....	18
5.6 删除网上宝贝.....	19
6、批量修改宝贝信息.....	19
6.1 修改标题.....	20
6.1.1 标题的字符串基本操作.....	20
6.1.2 标题的字符串替换操作.....	21
6.1.3 标题的字符串区域替换操作.....	21
6.1.4 标题的字符串区域添加操作.....	22
6.1.5 标题的字符串删除操作.....	22
6.1.6 标题的字符串区域删除操作.....	23
6.2 修改价格.....	24
6.3 修改数量.....	25
6.4 修改宝贝属性.....	26
6.4.1 修改所选属性.....	26
6.4.2 替换类目以及属性.....	27
6.4.3 替换类目.....	28

6.5 修改宝贝描述.....	28
6.5.1 宝贝描述字符串替换.....	29
6.5.2 宝贝描述字符串区域替换.....	29
6.5.3 宝贝描述字符串添加.....	30
6.5.4 宝贝描述字符串区域添加.....	30
6.5.5 宝贝描述字符串删除.....	31
6.5.6 宝贝描述字符串区域删除.....	31
6.5.7 宝贝描述字符串修改.....	32
6.6 修改发布方式.....	32
6.7 修改店内分类.....	33
6.8 修改邮费模板.....	34
6.9 宝贝推荐模板.....	35
6.10 返点比例.....	36
6.11 商家编码.....	36
6.12 宝贝描述图片搬家.....	37
6.13 修改其他信息.....	37
7、宝贝上传.....	38
7.1 宝贝新增上传到淘宝网.....	38
7.2 修改线上仓库、在售宝贝信息后上传到淘宝网.....	38
7.3 修改线上仓库、在售宝贝主图后，只上传宝贝主图到淘宝网.....	38
7.4 线上仓库宝贝上架.....	38
7.5 线上在售宝贝下架.....	38
7.6 线上在售宝贝橱窗推荐.....	39
8、线上仓库宝贝上架时间智能调整.....	39
9、线上在售宝贝上架时间智能调整.....	41
10、宝贝推荐模板.....	44
11、自动评价.....	50
12、宝贝描述图片搬家.....	50
13、宝贝描述模板管理.....	52
14、导入导出宝贝.....	52
附录：.....	55
A 使用技巧大全.....	55
1、 搜索宝贝.....	55
2、 在批量修改中，使用 excel 等其他辅助工具.....	55
3、 随心所欲分组显示宝贝.....	56
4、 宝贝互联，在一个宝贝描述中，看见其他宝贝图片链接.....	56
5、 修改宝贝上架时间，来提高宝贝人气.....	57
6、 当网上宝贝太多（上万宝贝），分批管理.....	57
B 常见问题大全.....	58
1、 登录失败.....	错误!未定义书签。
2、 宝贝描述中内容不能正常显示，全是%字样的字符.....	58
3、 导入 CSV 文件数据内容为 0.....	59

1、软件使用简介

红领巾网店管理软件是基于淘宝开放平台(TOP)提供的公开 API 函数，开发的一款淘宝网管理工具，所有数据访问直接来源于淘宝服务器。

红领巾网店管理软件上架在淘宝服务平台，开发资质和公司信息都经过淘宝开放平台严格审核，并且所有资料在 TOP 都有备案。

红领巾网店管理软件是一款绿色客户端软件，只需要下载到本地无需安装即可运行，是管理淘宝网宝贝信息的利器，支持 XP/WIN7/WIN8 操作系统。

软件的基本操作步骤：首先使用淘宝账号（支持授权子账号）登录并启动软件，在软件主界面中，找到“下载网店宝贝”菜单项，下载淘宝网店的宝贝到本地；然后对下载到本地的宝贝进行批量修改，并保存修改信息；最后勾选你要上传到淘宝网的宝贝，在主界面中点“上传到淘宝”。以上步骤即可完成修改淘宝网宝贝信息。

红领巾网店管理软件可以**和淘宝助理数据自由导入导出**，提供给用户更多实用的宝贝管理功能；软件管理的**宝贝个数不受限制**（运行速度和电脑硬件相关）；软件独有而**所向披靡的宝贝搜索**功能，可以让你在成千上万宝贝中一秒钟定位你要找的宝贝；宝贝列表中的分组显示功能，更让你随心所欲的去归类自己的宝贝，然后一键勾选同类宝贝，进行批量操作。

红领巾网店管理软件是一款专业的淘宝网管理工具软件，其中很多的使用技巧和功能，是需要你去用心体会，这样才能达到事半功半的效果，希望我们能使你从周而复始乏味的宝贝管理工作中解脱，一键轻松搞定。

我们没有华丽的行头，也没有广告宣传的才能，我们只有最朴实的信念，用我们掌握的信息化技术来提高你的生产力。



软件操作界面框架说明

- 软件功能工具栏：主要包含软件的相关辅助功能菜单。
- 宝贝操作工具栏：主要用于对宝贝列表中勾选的宝贝记录进行进一步的操作（导出、删除、批量修改、上传宝贝）。
- 多功能下拉操作菜单：根据宝贝分类导航栏中选择的分类，这个下拉菜单会显示不同的操作菜单，包括库存宝贝操作菜单、出售中宝贝操作菜单和线上仓库宝贝操作菜单。
- 宝贝分类导航栏：用于分类显示宝贝，包括库存宝贝（淘宝网上还没有的宝贝）、线上出售中的宝贝和线上仓库中的宝贝。
- 宝贝明细窗口：用于显示和编辑宝贝信息。

2、软件下载与安装

2.1 软件下载网址

登录红领巾网店管理软件页面 <http://www.honglingjinsoft.cn/tbmanage/index.html>，在软件下载页面中，找到最新版本点“立即下载”，页面中有各历史版本升级功能的说明。

2.2 软件运行以及程序文件说明

下载到本地后，解压下载的 taobaomanage.rar 文件到本地文件夹中，然后运行解压后文件夹 taobaomanage 中的 taobaomanage.exe 程序即可启动红领巾网店管理软件。

程序运行后文件夹中文件说明：

..\systemtemplates\	--软件配置文件存放的地方
..\[淘宝账号]\image\	--线上宝贝主图存放的路径
..\[淘宝账号]\local_image\	--新创建或者导入的本地仓库宝贝主图存放的路径
..\[淘宝账号]\tmp_image\	--图片搬家中用于存放临时图片的文件夹
..\[淘宝账号]\userm.db	--用户的数据库
..\taobaomanage.exe	--红领巾网店管理软件
..\tbsystem.db	--软件的系统数据库
..\updatesoftTB.exe	--软件自动升级程序

2.3 软件升级说明

当软件登录成功启动时，会自动检测版本，如果发现新版本，会弹出软件升级窗口，你可以选择“运行自动升级”、“下载新版本”、“以后再提醒”；

- 1、“运行自动升级” 自动下载新版本软件，并覆盖本地旧版本文件
- 2、“下载新版本” 手动升级，弹出新版本下载页面，先下载新版本到本地，然后解压新版本 rar 压缩包到本地文件夹，将解压出来的 taobaomanage.exe 文件（只拷贝这一个文件），拷贝到原来程序目录下覆盖原来的程序；
- 3、“以后再提醒” 暂不升级，继续使用老版本，下次软件启动时继续提醒升级

3、软件登录

软件登录前提：红领巾网店管理软件上架在淘宝服务平台，你必须先到淘宝服务平台订购，只有订购成功后，才能使用软件；（只有订购的淘宝卖家才能登录成功）

红领巾网店管理软件订购入口：http://seller.taobao.com/ser/detail.htm?service_id=8096

3.1 网页登录



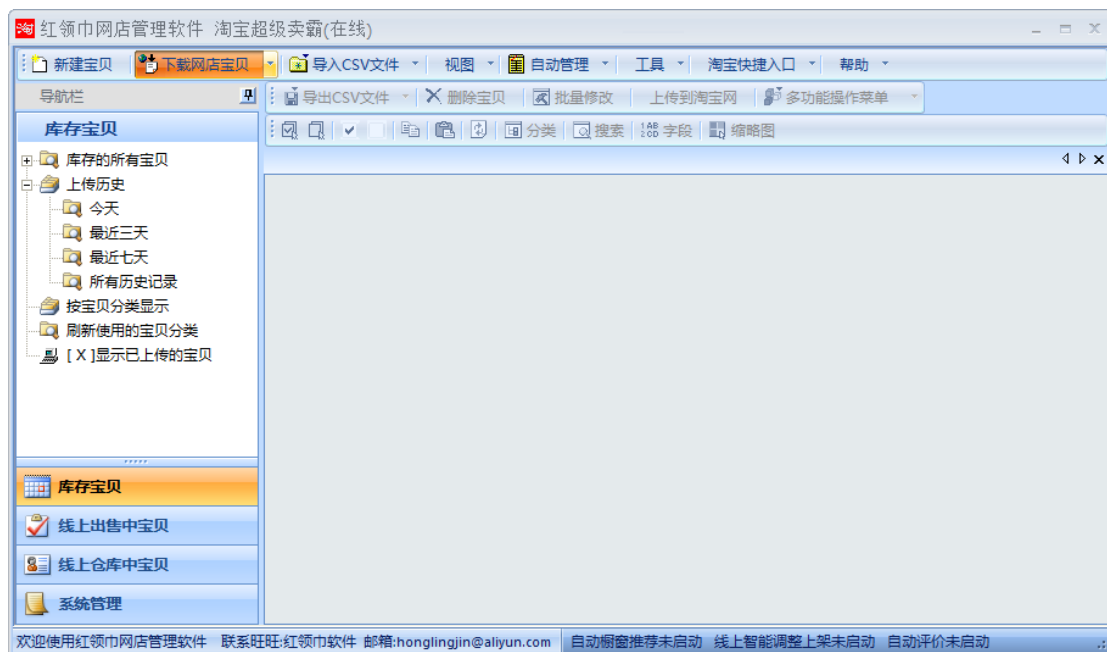
3-1-1 页面登录窗口



3-1-2 网页登录授权窗口

运行程序，弹出 3-1-1 登录界面，在界面中输入正确的淘宝账号和密码，点“登录”，弹出 3-1-2 软件授权窗口，点“授权”，启动软件成功，弹出软件主界面 3-1-3。

你可以在 3-1-2 界面中换个账户名登录，或者进行软件授权管理，已经子账户授权操作。



3-1-3 红领巾网店管理软件主界面

3.2 获取授权码方式登录

点 3-1-1 界面中的“切换到获取授权码登录”，切换登录方式，弹出 3-2-1 窗口



3-2-1 获取授权码方式登录窗口

在 3-2-1 窗口中点“获取淘宝授权码”按钮，弹出 3-2-2 窗口



3-2-2 淘宝账号 IE 登录

在 3-2-2 登录页面中输入正确的淘宝账号和密码，点“登录”，弹出 3-2-3 页面窗口



3-2-3 应用授权 IE 页面

在 3-2-3 页面上点“授权”，弹出授权成功页面 3-2-4 页面窗口



3-2-4 授权码获取成功页面

复制 3-2-4 页面中红框中的浏览器地址内容，粘贴到 3-2-1 窗口中，如 3-2-5 图示



3-2-5 输入授权码窗口

点 3-2-5 窗口中的“开始”按钮，启动软件成功，弹出软件主界面 3-1-3。

3.3 网页登录和获取授权码登录的区别

网页登录和获取授权码登录，都是有淘宝开放平台提供的安全登录方式，两种登录途径最终都是启动软件，软件使用功能跟登录方式无关。

网页登录方式比较简洁，获取授权码登录方式操作步骤比较繁琐。

网页登录窗口中内嵌了浏览器控件，有些系统默认的浏览器可能不支持程序窗口内嵌，将导致网页登录窗口打开失败，在这种情况下请切换到获取授权码登录，获取授权码登录方式不受浏览器影响。

3.4 子账号登录

红领巾网店管理软件支持子账号登录，在使用子账号登录使用软件前，要用户对子账号进行授权操作，只有授权的子账号才能正常登录软件。

3.4.1 子账号授权

有关于子账号授权请参考官方教程

<http://bangpai.taobao.com/group/thread/14795336-276931583.htm>

3.4.2 取消子账号授权

取消子账号授权操作也参考以上官方教程，在此不再累赘。

4、下载店内宝贝

将淘宝网店宝贝下载到本地，进行修改后再上传到淘宝网店。红领巾网店管理软件提供了丰富的下载筛选条件，可以根据实际需求情况来筛选条件，进行网店宝贝的下载。

4.1 下载店内宝贝功能介绍

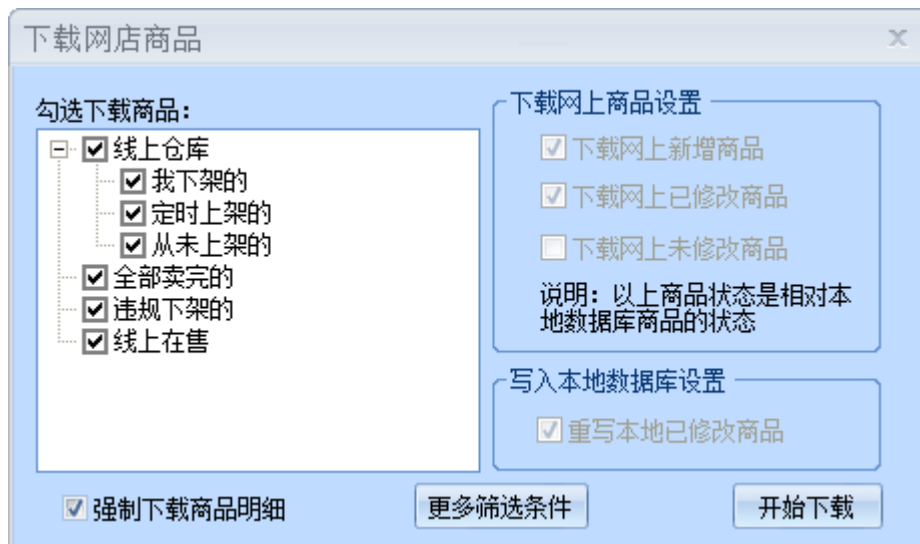


1. 根据宝贝线上状态（包括下架的、定时上架的、从未上架的、卖完的、违规的、在售的）下载宝贝到本地，只下载勾选的状态宝贝，未勾选的状态宝贝不下载。
2. “下载网上新增商品” ----和本地已下载的宝贝进行比较，下载网上店铺里有，而本地没有的宝贝。
3. “下载网上已修改商品” ----和本地已下载的宝贝进行比较，下载网上店铺里修改过的宝贝。
4. “下载网上未修改的商品” ----和本地已下载的宝贝进行比较，下载网上店铺里没有修改过的宝贝。
5. 新增商品+已修改商品+未修改商品=网上所勾选选的状态全部商品
6. “重写本地已修改商品” ----经过以上过滤条件下载的商品信息，写入本地数据库时，如果本地该商品信息之前被修改过，则覆盖该宝贝本地信息，使本地该宝贝信息和网上保持同步。
7. “强制下载商品明细” ----下载勾选的状态的宝贝，并写入本地数据库；如果本地数据库已存在该宝贝信息，则覆盖；如果本地不存在，则新增宝贝记录。强制下载

商品明细，下载进度比较慢，因为它是不比较本地宝贝信息，而无条件下载网上宝贝到本地。

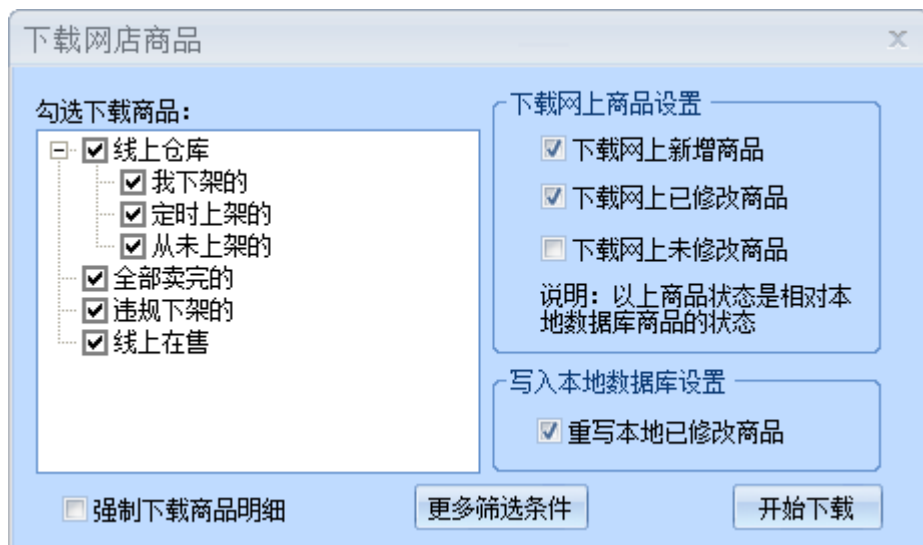
8. “下载宝贝多图” ----默认只下载宝贝的第一张主图，勾选了该项就会下载宝贝的其他主图，已经该宝贝的属性图片。
9. “宝贝标题关键字” ----根据输入的关键字，在以上的过滤条件基础上，再进行宝贝标题关键字过滤。
10. “宝贝的时间范围” ----淘宝网店内宝贝修改时间的过滤。
11. “店内分类” ----根据卖家的店内分类选择，对宝贝进行过滤下载；
12. “宝贝类目” ----根据宝贝的类目选择，对宝贝进行过滤下载；
13. 所有的过滤条件是并行条件；

4.2 下载网上宝贝到本地，覆盖本地已存在的宝贝信息



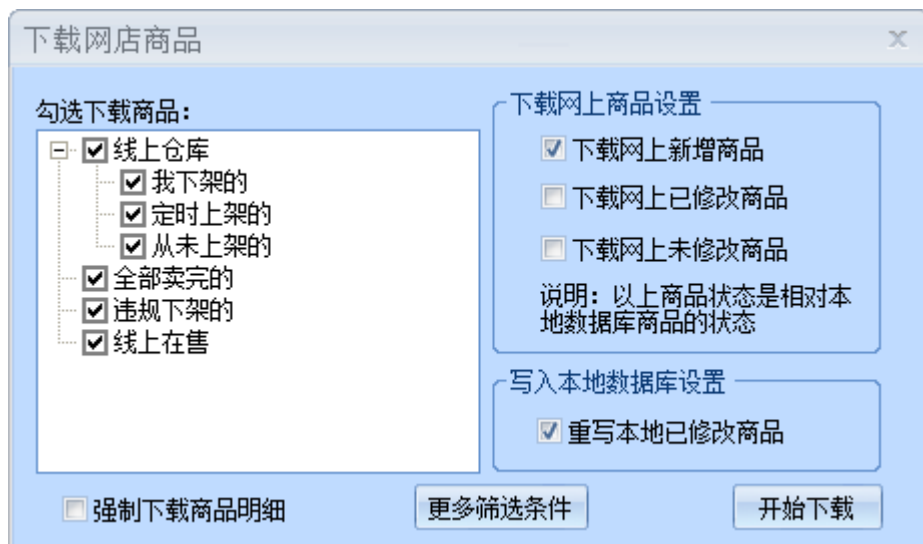
“强制下载商品明细” 下载网上宝贝到本地，覆盖本地已存在的宝贝明细。

4.3 下载网上宝贝到本地，跳过本地已存在的宝贝



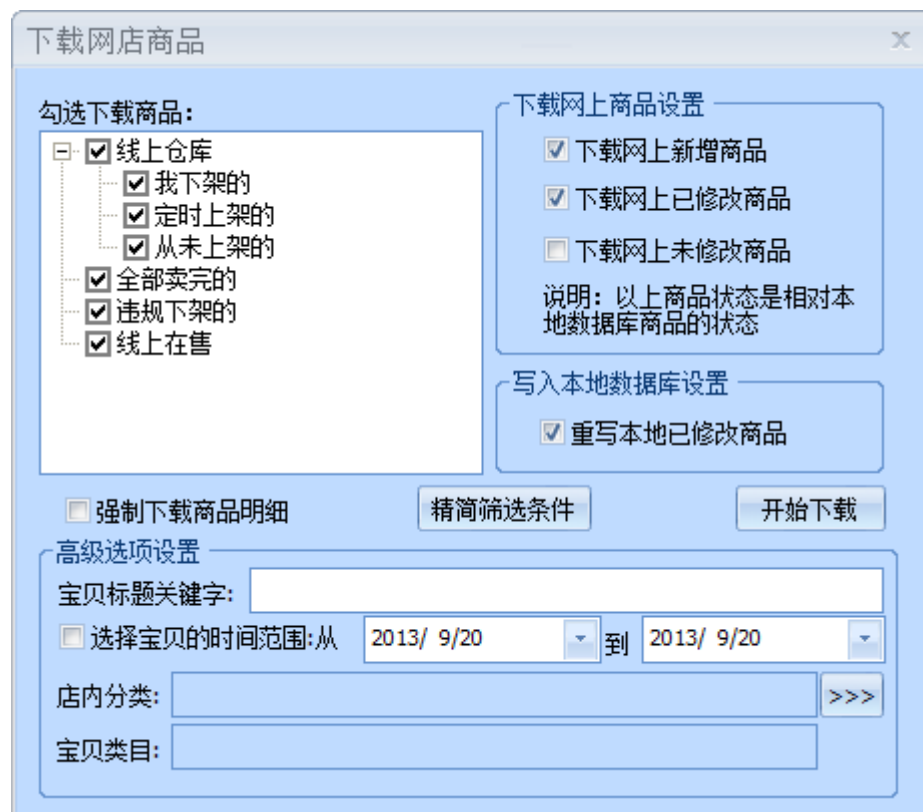
默认下载网上宝贝到本地，会跳过本地已存在的宝贝；如果本地该宝贝信息被修改，则会覆盖本地该宝贝信息。

4.4 下载网上新增宝贝到本地



下载淘宝网上有，而本地数据库没有的宝贝信息

4.5 高级下载网上宝贝



可以点击“更多筛选条件”按钮，展开更多筛选条件，

4.6 从网店同步宝贝到本地



4-6-1 从网店同步宝贝到本地菜单项

从淘宝网同步当前网店所有宝贝数据到本地，下载完成后，刷新宝贝显示列表，会标记出网上已删除而本地还存在的宝贝。

该任务启动后不能被停止，否则会造成本地宝贝状态错误。

4.7 下载网店宝贝近 30 天销售量

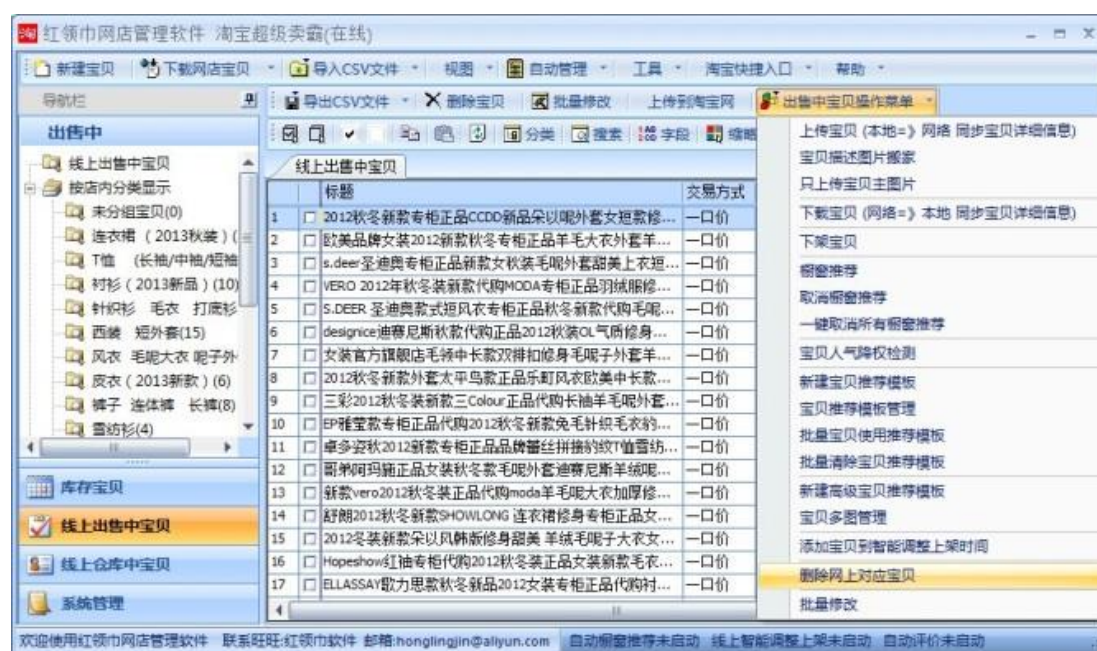
如图 4-6-1 菜单项所示，下载网店宝贝近 30 天销售量

5、宝贝管理

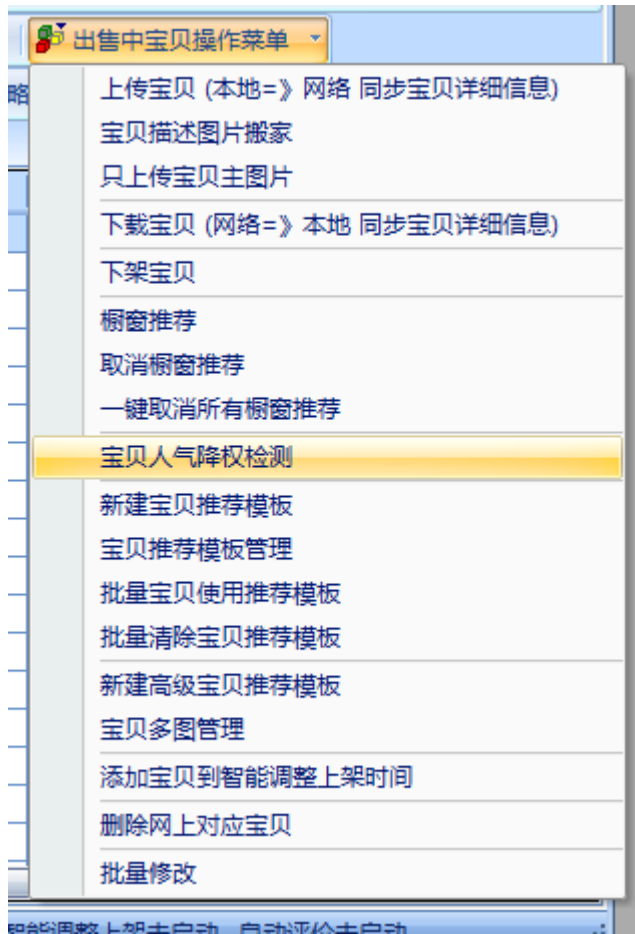
在宝贝列表中，双击你要修改的宝贝，弹出你选择宝贝的明细信息，对宝贝信息可以进行修改，点保存。

然后勾选你进行修改的宝贝，在工具栏中点“上传到淘宝网”。

5.1 出售中宝贝操作菜单

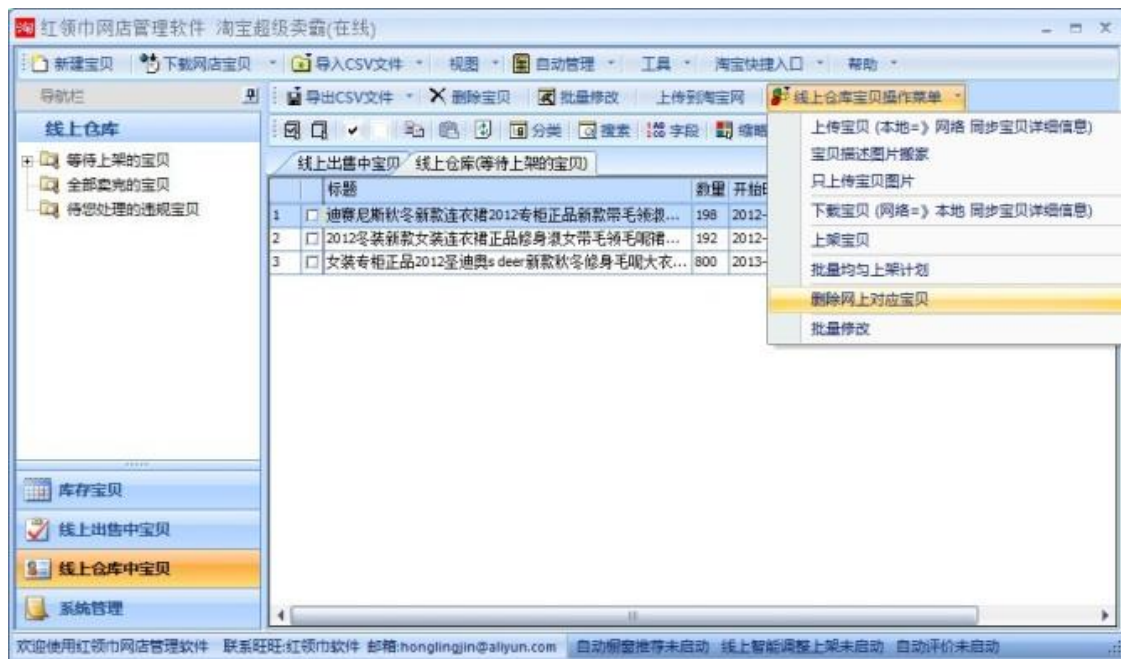


5-1-1



5-1-2

5.2 线上仓库宝贝操作菜单



5-2-1



5-2-2

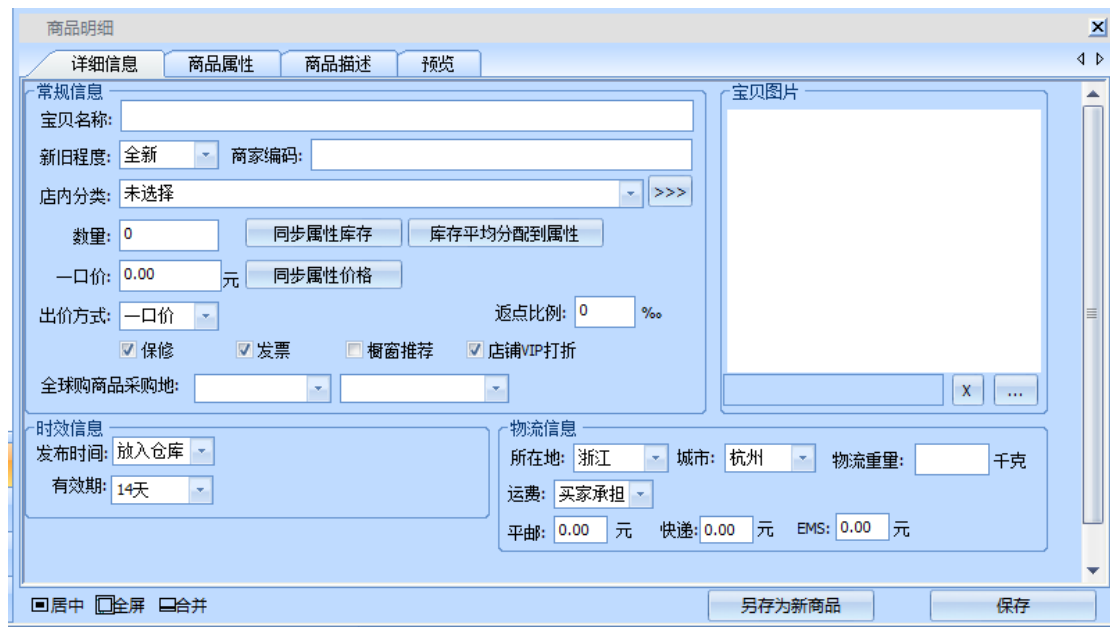
5.3 新增宝贝

首先选择工具栏中“新建宝贝”



5-3-1

弹出宝贝明细窗口，在宝贝明细中输入信息



5-3-2

点“保存”。

在“库存的所有宝贝”列表中，找到刚才新增的宝贝，在工具栏中“库存宝贝操作菜单”中，点“上传新建宝贝到淘宝网”

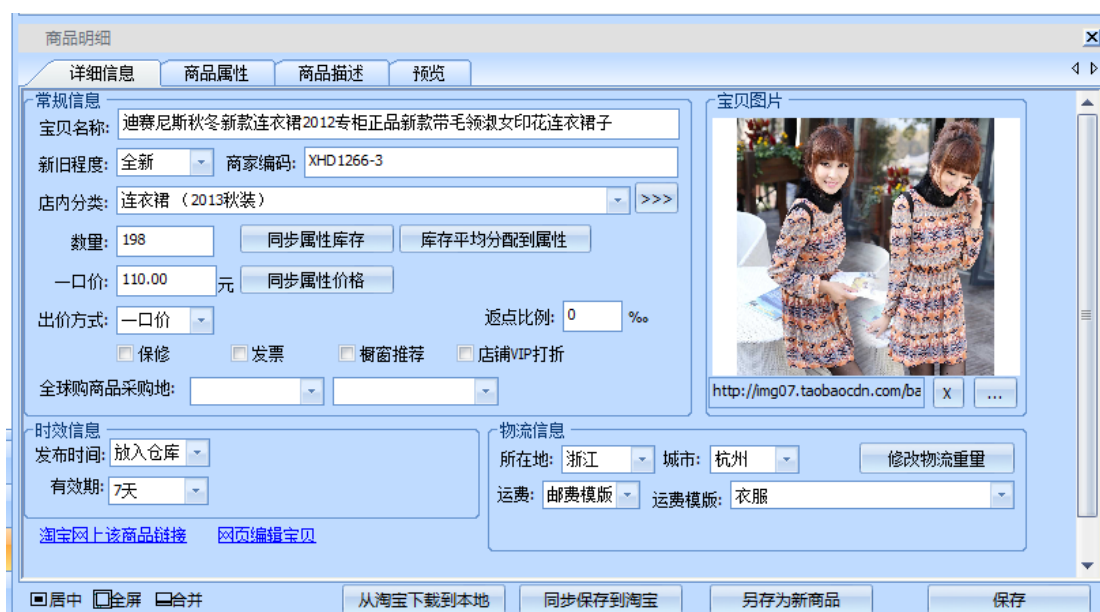


5-3-3



5-3-4

5.4 修改宝贝



5-4-1

在宝贝列表中，双击你要修改的宝贝，弹出 5-4-1 宝贝明细窗口，修改信息后点“保存”。

“从淘宝下载到本地”——从淘宝网上下载当前宝贝信息，并覆盖本地该宝贝信息。

“同步保存到淘宝”——将当前宝贝信息，上传到淘宝网，修改网上该宝贝信息。

“另存为新商品”——当前宝贝另存为新宝贝，保存在“库存宝贝”中。

“保存”——将当前修改的宝贝信息保存在本地数据库中。

5.5 删除本地宝贝

在宝贝列表中，勾选要删除的宝贝记录，在工具栏中选“删除宝贝”



这里只是**删除本地数据库的宝贝信息**，并不删除淘宝网上对应的宝贝信息。

5.6 删除网上宝贝

线上在售宝贝和线上仓库宝贝，首先需要下载宝贝到本地，然后勾选要删除网上宝贝的记录，在多功能菜单（5-1-2,5-2-2）中选“删除网上对应宝贝”。

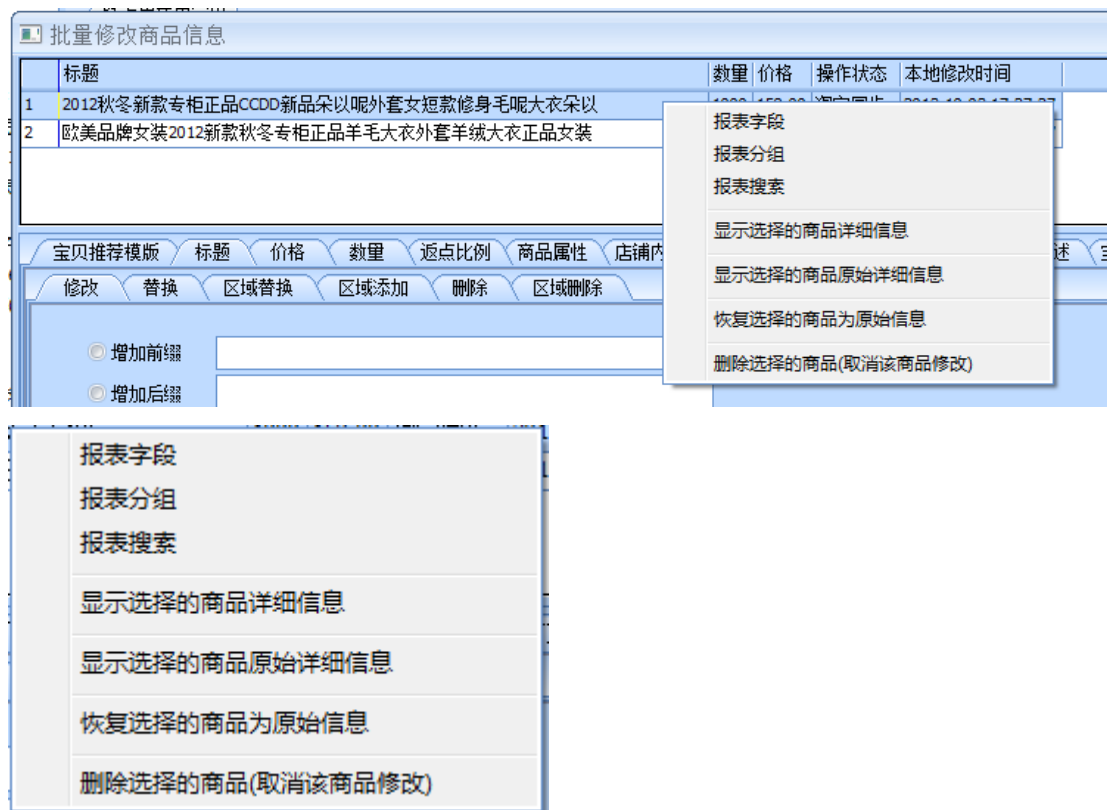
这里的**删除网上宝贝**，会直接删除淘宝网上该宝贝，同时删除本地数据库中宝贝记录。

6、批量修改宝贝信息

首先将淘宝网上宝贝信息下载到本地，然后在列表中勾选要修改的宝贝记录，点“批量修改”弹出批量修改对话框，选择要修改的信息 TAB，进行宝贝信息修改。

在批量修改对话框中，单击鼠标右键，弹出操作菜单如下。

在修改过程中可以“显示选择的商品详细信息”预览修改内容，也可以“显示选择的商品原始详细信息”预览宝贝原始信息，更可以“恢复选择的商品为原始信息”取消修改内容，更可以“删除选择的商品（取消该商品修改）”只是在批量修改列表中删除，而不是删除本地数据库中该宝贝的信息。



修改完成后，点“确认所有批量修改有效”保存修改信息到本地数据库。

如果要修改淘宝网上的宝贝信息，需要再次勾选修改后的宝贝，在工具栏中点“上传到淘宝网”，将宝贝本地数据库中的信息，上传到淘宝网，并修改网上对应宝贝的信息。

6.1 修改标题

可以对标题进行添加、修改、删除操作，其中也可以对标题中的 HTML 语言进行解码（这种情况出现在有些第三方软件会把宝贝标题中 html 语句进行编码，导致显示出错，在这里进行转换）

6.1.1 标题的字符串基本操作



“添加前缀” ---在标题前加入指定字符串

“添加后缀” ---在标题后追加指定字符串

“查找并替换” ---在标题中查找指定的源字符串，替换为目标字符串

“全部更换为” ---把标题更新为指定字符串

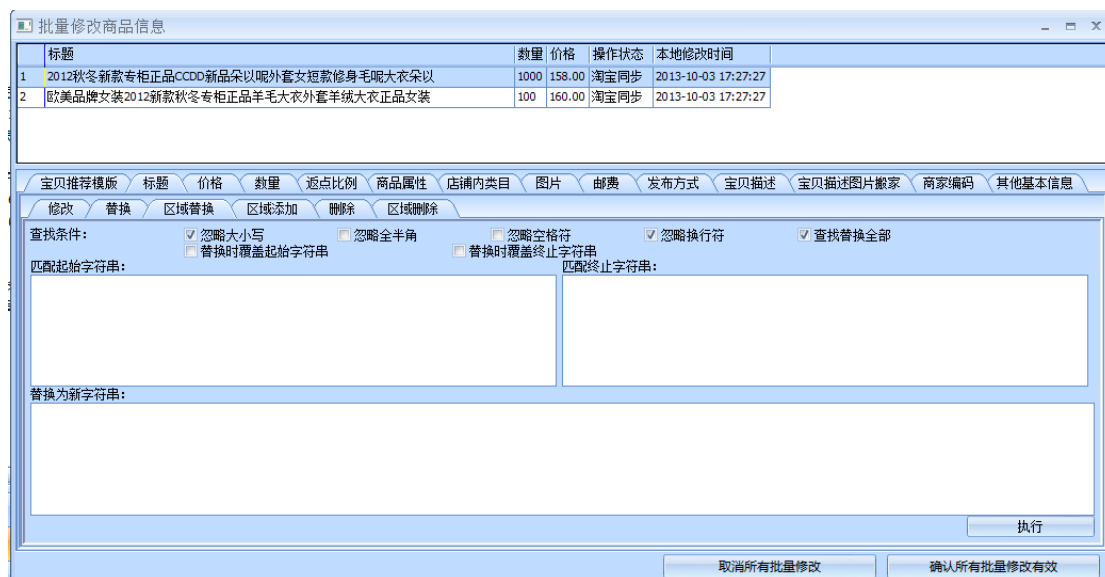
“HTML 解码” ---将标题中包含的 HTML 语言解码为可显示的字符串（这种情况出现在有些第三方软件会把宝贝标题中 html 语句进行编码，导致显示出错，在这里进行转换。例如标题：我最喜欢的网店管理软件ºìÁì½íÈí¼þ 这里就出现了乱码，修正后的正确显示应该是：我最喜欢的网店管理软件红领巾软件）

6.1.2 标题的字符串替换操作



更加精细的标题字符串替换操作，在标题中查找指定的字符串，替换为目标字符串，支持“使用正则表达”的方式来进行匹配查找字符串。

6.1.3 标题的字符串区域替换操作



在标题字符串的指定区域内替换为新字符串。

在标题中查找匹配起始字符串的位置 A，然后继续查询匹配终止字符串的位置 B，将 A-B 之间的字符串替换为新字符串。

6.1.4 标题的字符串区域添加操作



在标题字符串中查找匹配字符串，在匹配字符串之前或之后添加字符串。

在标题中查找匹配字符串的起始位置 A 和结束位置 B，然后在 A 之前或者 B 之后添加字符串。

6.1.5 标题的字符串删除操作



在标题字符串中查找匹配字符串，功能：1 删除匹配字符串之前的字符，2 删除匹配字符串之后的字符，3 删除匹配的字符串。

“删首部，去除输入的源码以上的所有源码”—在标题字符串中查找匹配字符串，如果找到，则删除查找到位置之前的所有字符。比如标题 ABCDE，匹配字符串是 C，结果是 CDE。

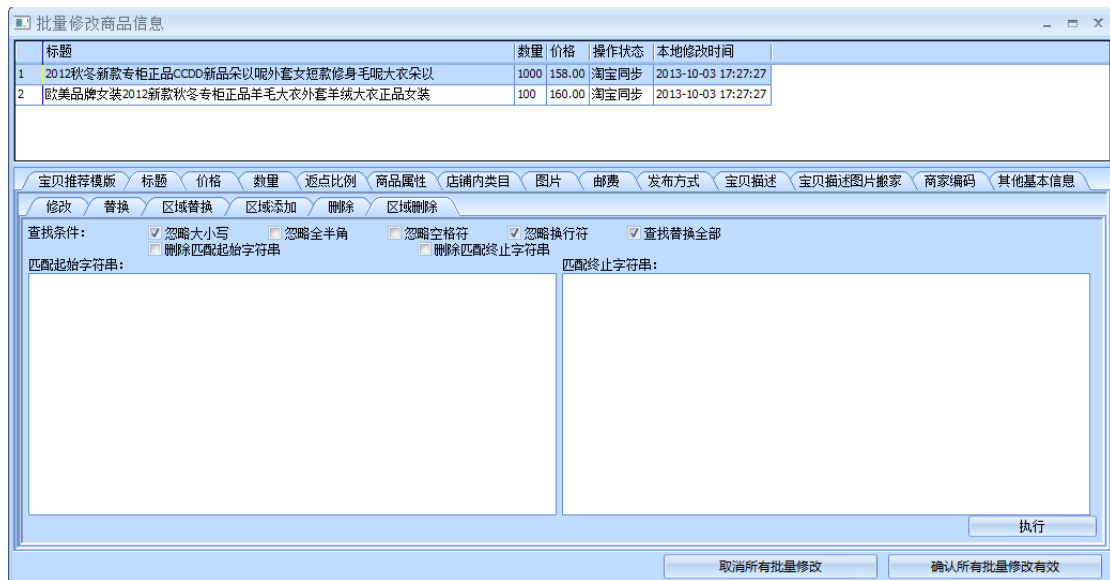
“删尾部，去除输入的源码以下的所有源码”—在标题字符串中查找匹配字符串，如果找到，则删除查找到的匹配字符串之后的所有字符。比如标题 ABCDE，匹配字符串 C，结果是 ABC。

“删除查询字符串”---该勾选项配合删首部和删尾部操作，用于删除标题中匹配字符串。比如标题 ABCDE，匹配字符串是 C，删首部的结果是 DE，删尾部的结果是 AB。

“仅删除匹配字符串”---在标题字符串中查找匹配字符串，如果找到，则删除查找到的匹配字符串。比如标题 ABCDE，匹配字符串是 C，结果是 ABDE。

“查找删除全部匹配”---该勾选项配合仅删除匹配字符串功能使用，在标题字符串中，如果有多个匹配字符串，查询所有的匹配字符串，该如果不勾选该项，则只删除标题字符串中第一个匹配成功的字符串。比如标题 ABCDECF，匹配字符串是 C，勾选了查找删除全部匹配结果是 ABDEF，如果不勾选结果是 ABDECF。

6.1.6 标题的字符串区域删除操作



在标题字符串中查找匹配起始字符串，然后继续查找匹配终止字符串，删除两次匹配之间的字符。比如标题是 ABCDEF，匹配起始字符串 B，匹配终止字符串 E，结果是 ABEF。如果勾选了“删除匹配起始字符串”结果是 AEF。

6.2 修改价格

标题	数量	价格	操作状态	本地修
1 歌莉娅goelia 2013秋季新款 双排扣呢料外套大衣	160	230.00	淘宝同步	2013-10
2 2013秋新款 专柜正品代购 乐町女装 蕾丝花边牛仔外套中长款上衣	100	128.00	淘宝同步	2013-10

转换后的价格: 四舍五入到分

新价格

原价加

原价减

原价乘

原价除

根据宝贝详情中的价格修改商品销售属性中的价格 (*当商品有销售属性时, 销售属性中的价格也会批量修改)

批量价格修改

取消所有批量修改 确认所有批量修改有效

“转换后的价格”---针对价格进行修改后的结果进行取舍处理。

四舍五入到分 比如 7.586 元结果是 7.59 元

四舍五入到角 比如 7.586 元结果是 7.6 元

四舍五入到元 比如 7.586 元结果是 8 元

向上取整到元 比如 7.586 元结果是 8 元

向下取整到元 比如 7.586 元结果是 7 元

“新价格”---用新价格替换宝贝明细中的价格，如果有销售属性，销售属性中的价格也会被替换。

“原价加”“原价减”“原价乘”“原价除”---在宝贝明细中现有的价格（加上、减去、乘以、除）输入的数值，结果赋值给宝贝价格，销售属性中的价格同被修改。

输入数值支持小数点。

6.3 修改数量

批量修改商品信息

	标题	数量	价格	操作状态	本地修
1	歌莉娅goelia 2013秋季新款 双排扣呢料外套大衣	160	230.00	淘宝同步	2013-10
2	2013秋新款 专柜正品代购 乐町女装 蕾丝花边牛仔外套中长款上衣	100	128.00	淘宝同步	2013-10

宝贝推荐模版 标题 价格 数量 返点比例 商品属性 店铺内类目 图片 邮费

新数量

原数量加

原数量减

原数量乘

原数量除

(*当商品有销售属性时, 销售属性中的数量也会批量修改)

6.4 修改宝贝属性

6.4.1 修改所选属性



首先选择你要修改的类目，其次是要勾选你要修改类目下的属性；

比如选择了“笔记本电脑”以及该类目下的属性品牌为“Acer/宏基”，该操作仅对你要批量修改的宝贝中，类目属性是笔记本电脑的宝贝，进行属性修改，品牌修改为“Acer/宏基”，其他没有勾选的属性，不会进行修改；

如果你勾选了某个属性，而属性数值为空，则进行修改时，该属性也会赋值为空；

比如你勾选了“内存容量”，并没有赋值，那所有批量修改的宝贝中类目属性是笔记本电脑的宝贝，内存容量属性，会赋值为空；

该修改支持多次操作，比如你修改完类目“笔记本电脑”，然后点“批量更新宝贝属性”，接着又修改类目“数码产品”，修改后点“批量更新宝贝属性”；你这两步操作是成功的，批量修改的宝贝中，类目是“笔记本电脑”和“数码产品”的宝贝，都修改了类目属性。

6.4.2 替换类目以及属性

标题	数量	价格	操作状态	本地修
1 歌莉娅goelia 2013秋季新款 双排扣呢料外套大衣	160	230.00	淘宝同步	2013-10
2 2013秋新款 专柜正品代购 乐町女装 蕾丝花边牛仔外套中长款上衣	100	128.00	淘宝同步	2013-10

宝贝推荐模版 标题 价格 数量 返点比例 商品属性 店铺内类目 图片 邮费

修改所选属性 替换类目以及属性 替换类目

商品类目: 女装/女士精品 > 蕾丝衫/雪纺衫 选择类目 从淘宝网下载类目属性

主图来源
货号
品牌
版型 宽松
风格

颜色分类

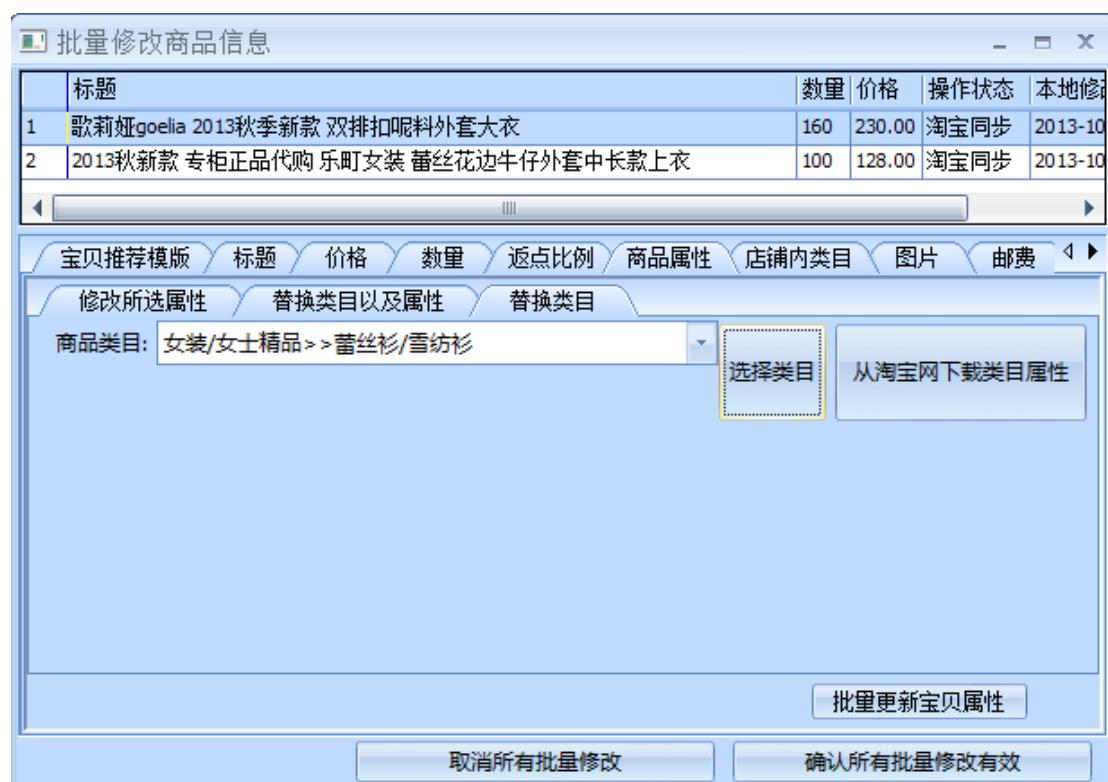
颜色分类	尺码	价格*	数量*
透明			
花色			
褐色			

批量更新宝贝属性

取消所有批量修改 确认所有批量修改有效

该操作是将批量修改的宝贝类目属性，修改为指定的类目，并修改为新的类目属性值。

6.4.3 替换类目



该操作是将批量修改的宝贝类目属性，修改为指定的类目，并将宝贝中的原属性值匹配进指定的类目中；

比如类目“女装->毛衣”和“女装->衬衫”，这两个类目属性中的共有属性有“货号”、“品牌”、“款式”等，例如你原宝贝是“女装->毛衣”，货号是 123，修改为“女装->衬衫”，你修改后的宝贝就会变成“女装->衬衫”，货号为 123。

6.5 修改宝贝描述

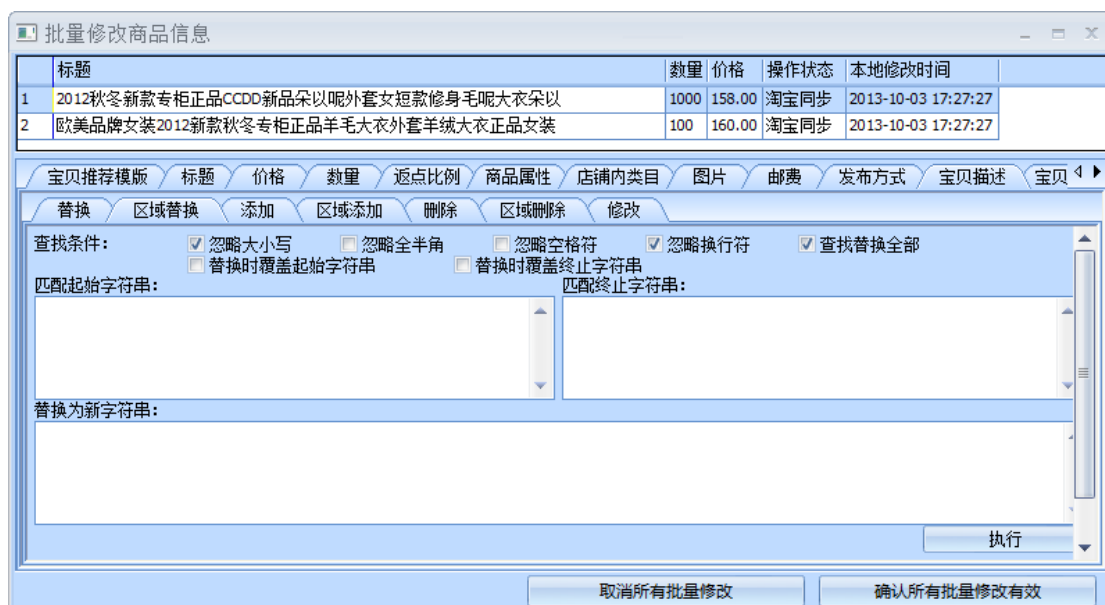
宝贝描述是有 HTML 语言元素组成，用于显示宝贝的详细说明信息，宝贝描述编辑，需要对 HTML 语法有所了解；批量修改宝贝描述，实际就是对 HTML 源码字符串的操作，输入的匹配字符串，就是 HTML 源码。

6.5.1 宝贝描述字符串替换



在宝贝描述 HTML 源码中查找指定的字符串，替换为新的字符串。

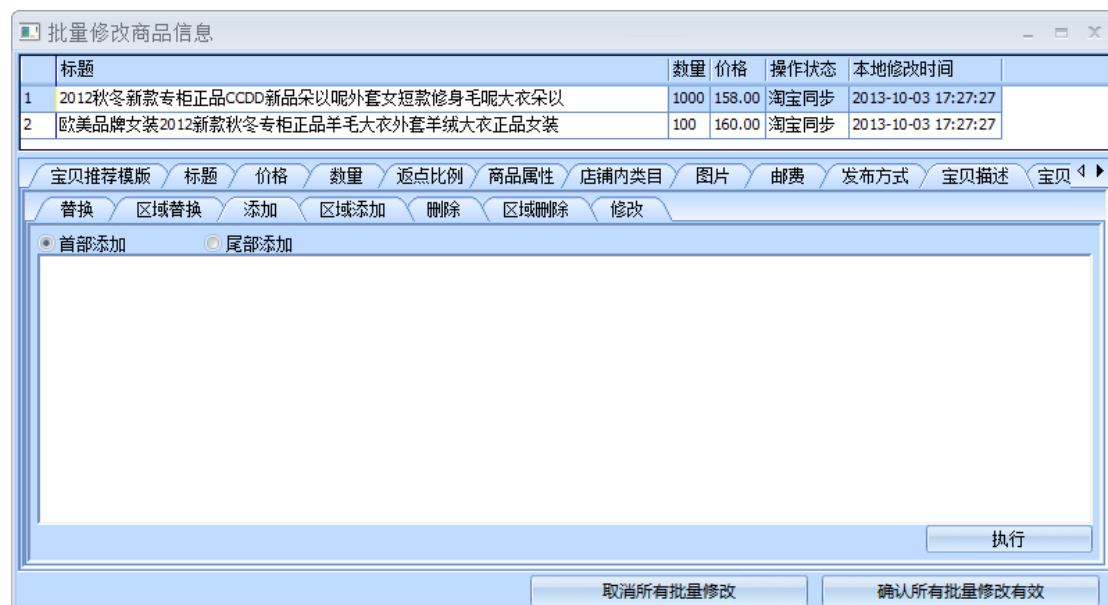
6.5.2 宝贝描述字符串区域替换



在宝贝描述 HTML 源码字符串的指定区域内替换为新字符串。

在宝贝描述 HTML 源码字符串中查找匹配起始字符串的位置 A，然后继续查询匹配终止字符串的位置 B，将 A-B 之间的字符串替换为新字符串。

6.5.3 宝贝描述字符串添加



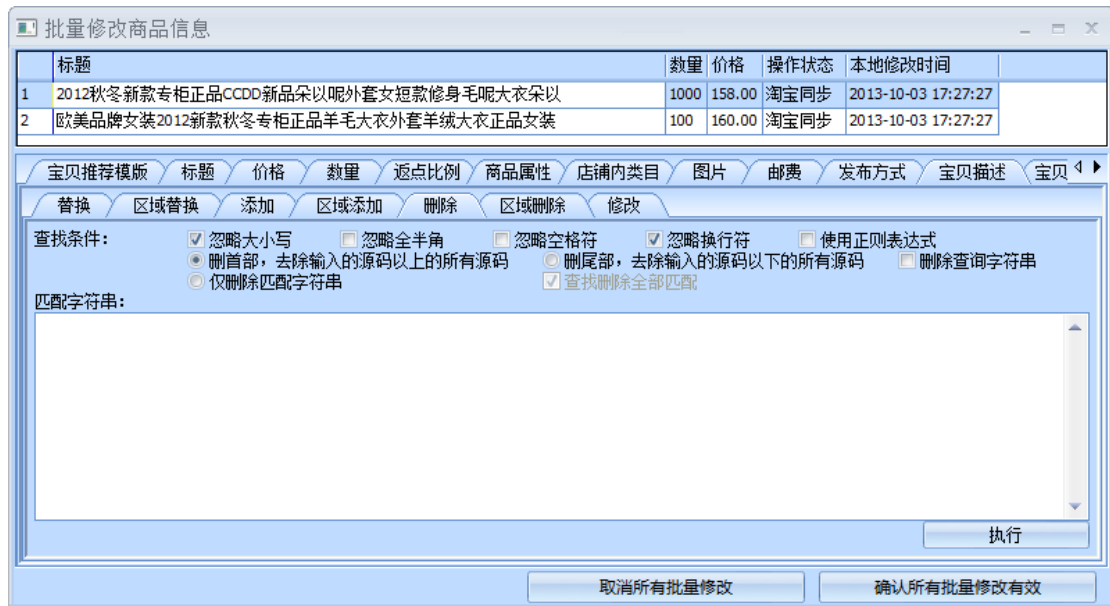
在宝贝描述 HTML 源码字符串的首部添加指定字符串，或者在尾部追加指定字符串。

6.5.4 宝贝描述字符串区域添加



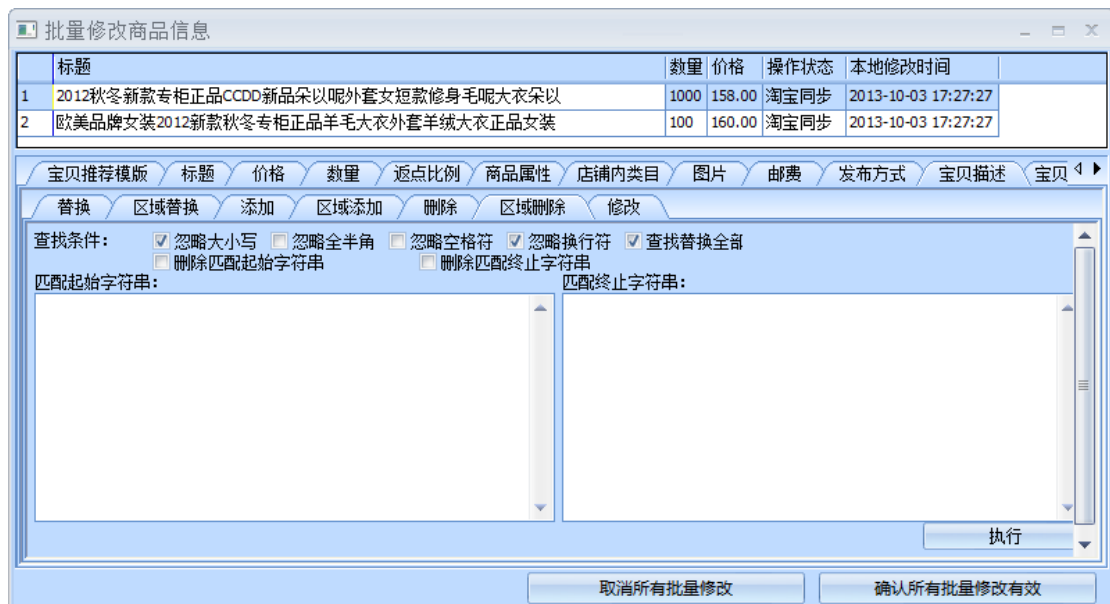
在宝贝描述 HTML 源码字符串中查找匹配字符串，然后在查找到字符串位置之前或者之后添加指定字符串。

6.5.5 宝贝描述字符串删除



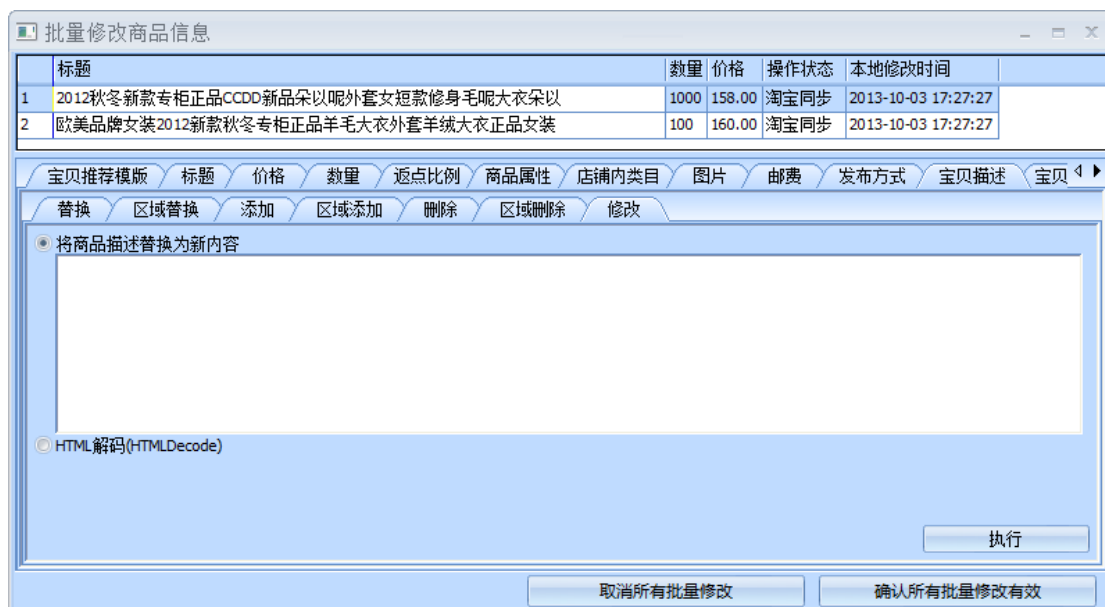
在宝贝描述 HTML 源码字符串中查找匹配字符串，然后根据设置可以删除匹配位置之前、之后或者匹配的字符串。

6.5.6 宝贝描述字符串区域删除



在宝贝描述 HTML 源码字符串中查找匹配起始字符串，设定匹配位置为 A，然后从位置 A 继续查找匹配终止字符串，设定匹配位置为 B，根据设定，删除 A 与 B 之间的字符。

6.5.7 宝贝描述字符串修改



将宝贝描述的 HTML 源码替换为新的内容。

6.6 修改发布方式



- 1、可以对宝贝发布方式进行批量修改，包括放入仓库、设定上架时间、立刻发布。
- 2、对设定上架时间的宝贝，进行均匀上架、延迟、提前发布时间修改。

6.7 修改店内分类



“重新设定店内分类”---宝贝的店内分类设为勾选的店内分类。

“添加店内分类”---在宝贝现有的店内分类上，追加新的店内分类。

“删除店内分类”---在宝贝现有的店内分类中，删除指定的店内分类。

6.8 修改邮费模板

	标题	数量	价格	操作状态	本地修改时间
1	歌莉娅goelia 2013秋季新款 双排扣呢料外套大衣	160	230.00	淘宝同步	2013-10-04 21:10
2	2013秋新款 专柜正品代购 乐町女装 蕾丝花边牛仔外套中长款上衣	100	128.00	淘宝同步	2013-10-04 21:10

宝贝推荐模板 标题 价格 数量 返点比例 商品属性 店铺内类目 图片 邮费 发布方

运费承担

卖家承担

买家承担 平邮 快递 EMS

邮费模板

批量修改运费

运费价格

以下修改，仅对买家承担中指定了邮费的商品，对买家承担指定邮费模板的商品不进行修改

平邮价格 快递价格 EMS价格

新价格

原价加

原价减

原价乘

原价除

批量修改邮费价格

取消所有批量修改 确认所有批量修改有效

- 1、批量修改运费模式，包括卖家承担邮费、买家承担邮费、邮费模板。
- 2、对买家承担运费的平邮、快递、EMS 价格进行批量修改。

6.9 宝贝推荐模板

	标题	数量	价格	操作状态	本地修改时间
1	歌莉娅goelia 2013秋季新款 双排扣呢料外套大衣	160	230.00	淘宝同步	2013-10-04 21:10:
2	2013秋新款 专柜正品代购 乐町女装 蕾丝花边牛仔外套中长款上衣	100	128.00	淘宝同步	2013-10-04 21:10:

操作选项

将勾选的宝贝推荐模板添加到商品描述中，如果宝贝描述中已存在要添加的模板，则跳过

添加位置

在最前 在最后

指定定位对象 (如<div name="value">)
*对象不支持中文字符

相对于对象的位置:

插入位置:

没有找到指定对象:

修改商品描述中勾选的宝贝推荐模板

删除商品描述中勾选的宝贝推荐模板

我的宝贝推荐模板2

我的宝贝推荐模板1

上移 下移 执行操作

取消所有批量修改 确认所有批量修改有效

首先在宝贝推荐模板列表中勾选要操作的模板，然后选择操作选项；

“将勾选的宝贝推荐模板添加到宝贝描述中”---在商品描述中查询是否使用了勾选的宝贝推荐模板，如果有使用，则跳过；如果没有使用，则按照设置的添加位置，将勾选的宝贝推荐模板内容，添加到宝贝描述中。

“修改商品描述中勾选的宝贝推荐模板”---在商品描述中查询是否使用了勾选的宝贝推荐模板，如果有使用，则更新商品描述中使用的该模板内容。

“删除商品描述中勾选的宝贝推荐模板”---在商品描述中查询是否使用了勾选的宝贝推荐模板，如果有使用，则将商品描述中使用的该模板内容删除。

6.10 返点比例

	标题	数量	价格	操作状态	本地修改时
1	歌莉娅goelia 2013秋季新款 双排扣呢料外套大衣	160	230.00	淘宝同步	2013-10-04
2	2013秋新款 专柜正品代购 乐町女装 蕾丝花边牛仔外套中长款上衣	100	128.00	淘宝同步	2013-10-04

宝贝推荐模版 标题 价格 数量 返点比例 商品属性 店铺内类目 图片 邮费

新返点比例

原返点比例加

原返点比例减

原返点比例乘

原返点比例除

批量返点比例修改

取消所有批量修改 确认所有批量修改有效

6.11 商家编码

	标题	数量	价格	操作状态	本地修改时间
1	歌莉娅goelia 2013秋季新款 双排扣呢料外套大衣	160	230.00	淘宝同步	2013-10-04 21:10:10
2	2013秋新款 专柜正品代购 乐町女装 蕾丝花边牛仔外套中长款上衣	100	128.00	淘宝同步	2013-10-04 21:10:10

宝贝推荐模版 标题 价格 数量 返点比例 商品属性 店铺内类目 图片 邮费 发布方式 宝贝描述 宝贝描述图片搬家 商家编码

增加前缀

增加后缀

查找并替换 使用正则表达式

查找 替换为

全部更换为

批量修改销售属性中用户编码

批量用户编码修改

取消所有批量修改 确认所有批量修改有效

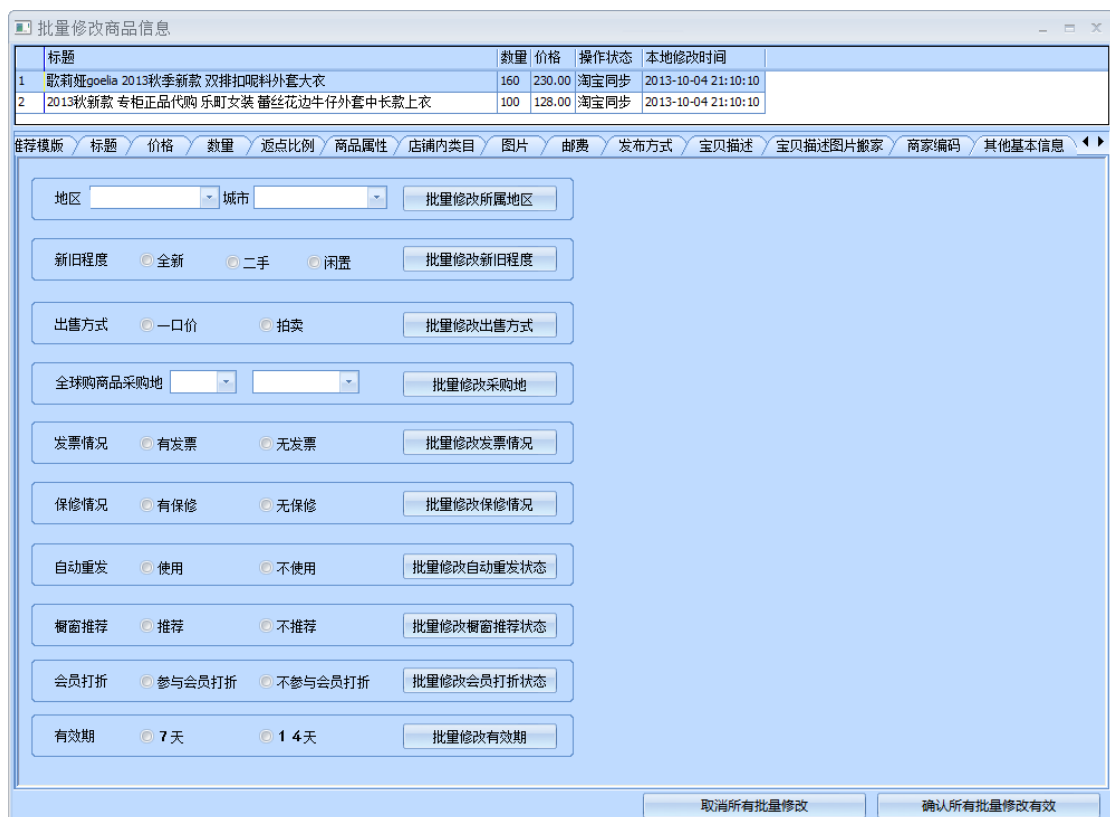
该功能支持修改销售属性中的用户编码。

6.12 宝贝描述图片搬家



逐个遍历宝贝描述中使用的图片, 只要是非淘宝图片空间的图片(包括本地图片、外网图片), 都会将被图片搬家到淘宝图片空间中, 并将宝贝描述中该图片的链接, 更新指向到淘宝图片空间中该图片的链接。

6.13 修改其他信息



修改

7、宝贝上传

宝贝上传泛指

1、本地库存手工新建的宝贝、或者通过 CSV 导入方式新建的本地库存宝贝，通过宝贝上传，将宝贝明细作为新增宝贝上传到淘宝网。

2、从淘宝网下载网上宝贝信息到本地数据库，本地电脑上修改完宝贝信息后，通过宝贝上传，将修改的宝贝信息内容同步到淘宝网上该宝贝信息中（是通过宝贝上传操作，修改淘宝网上该宝贝信息，而不是在淘宝网上重新生成新增宝贝）。

7.1 宝贝新增上传到淘宝网

7.2 修改线上仓库、在售宝贝信息后上传到淘宝网

7.3 修改线上仓库、在售宝贝主图后，只上传宝贝主图到淘宝网

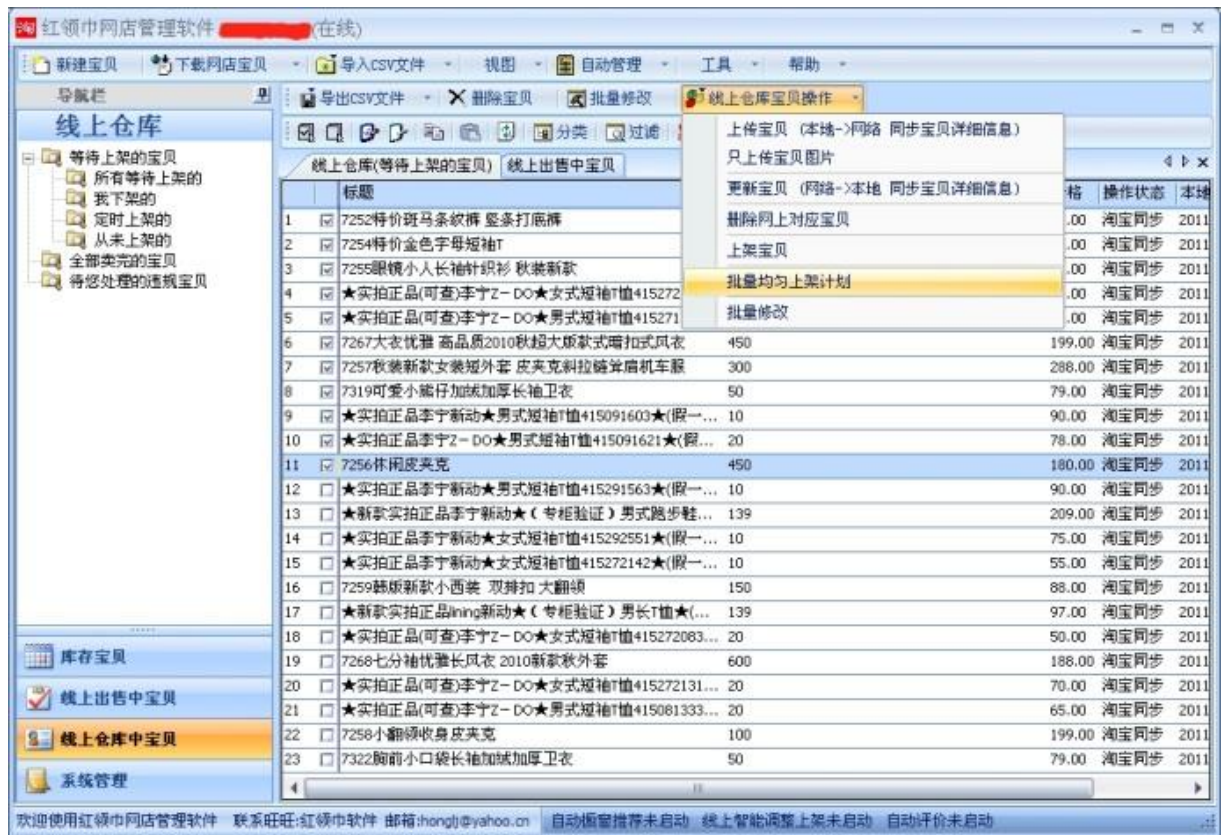
7.4 线上仓库宝贝上架

7.5 线上在售宝贝下架

7.6 线上在售宝贝橱窗推荐

8、线上仓库宝贝上架时间智能调整

该操作是仅对线上仓库中的宝贝设定上架时间；该功能菜单在“线上仓库宝贝操作”->“批量均匀上架计划”



首先要勾选你要进行，然后选择“批量均匀上架计划”

批量均匀上架计划

任务配置
 起始时间: 9点 - 终止时间: 23点 - 时间段长度: 1个小时 - 默认任务周期(分钟/次): 15 默认每次执行商品个数: 1

时间段	个/次	周日	周一	周二	周三	周四	周五	周六
<input type="checkbox"/> 09:00-10:00	1	15	15	15	15	15	15	15
<input checked="" type="checkbox"/> 10:00-11:00	1	15	20	25	120	15	15	15
<input checked="" type="checkbox"/> 11:00-12:00	2	15	20	15	15	15	15	15
<input type="checkbox"/> 12:00-13:00	1	15	15	15	15	15	15	15
<input type="checkbox"/> 13:00-14:00	1	15	15	15	15	15	15	15
<input checked="" type="checkbox"/> 14:00-15:00	2	15	15	15	15	15	15	15
<input checked="" type="checkbox"/> 15:00-16:00	1	15	15	15	15	15	15	15
<input checked="" type="checkbox"/> 16:00-17:00	1	15	15	15	15	15	15	15
<input type="checkbox"/> 17:00-18:00	1	15	15	15	15	15	15	15
<input type="checkbox"/> 19:00-20:00	1	15	15	15	15	15	15	15
<input type="checkbox"/> 20:00-21:00	1	15	15	15	15	15	15	15
<input checked="" type="checkbox"/> 21:00-22:00	1	15	15	15	15	15	15	15
<input checked="" type="checkbox"/> 22:00-23:00	1	15	15	15	15	15	15	15

恢复默认计划 保存计划配置

批量上架起始日期: 星期四 2011年4月7日 - 预览计划 保存 上传数据到淘宝网

这里你可以根据你的需求，调整上架频率；

在你设定的时间段前勾选，以及修改上架个数和上架周期，来达到你的均匀上架目的，如果你某个时期的周期值大于你的时间段，则表示该时间段不上架；比如我这里周三 10:00-11:00 不想上架，则填写的周期为 120 分钟（10:00-11:00 期间每 120 分钟执行一次上架任务），该时间段不会有上架任务；

然后保存计划，可以预览计划

批量均匀上架计划

任务配置
 起始时间: 9点 - 终止时间: 23点 - 时间段长度: 1个小时 - 默认任务周期(分钟/次): 15 默认每次执行商品个数: 1

时间段	个/次	周日	周一	周二	周三	周四	周五	周六
<input type="checkbox"/> 09:00-10:00	1	15	15	15	15	15	15	15
<input checked="" type="checkbox"/> 10:00-11:00	1	15	20	25	120	15	15	15
<input checked="" type="checkbox"/> 11:00-12:00	2	15	20	15	15	15	15	15
<input type="checkbox"/> 12:00-13:00	1	15	15	15	15	15	15	15
<input type="checkbox"/> 13:00-14:00	1	15	15	15	15	15	15	15
<input checked="" type="checkbox"/> 14:00-15:00	2	15	15	15	15	15	15	15
<input checked="" type="checkbox"/> 15:00-16:00	1	15	15	15	15	15	15	15
<input checked="" type="checkbox"/> 16:00-17:00	1	15	15	15	15	15	15	15
<input type="checkbox"/> 17:00-18:00	1	15	15	15	15	15	15	15
<input type="checkbox"/> 19:00-20:00	1	15	15	15	15	15	15	15
<input type="checkbox"/> 20:00-21:00	1	15	15	15	15	15	15	15
<input checked="" type="checkbox"/> 21:00-22:00	1	15	15	15	15	15	15	15
<input checked="" type="checkbox"/> 22:00-23:00	1	15	15	15	15	15	15	15

恢复默认计划 保存计划配置

批量上架起始日期: 星期四 2011年4月7日 - 预览计划 保存 上传数据到淘宝网

设定上架时间为:2011-04-07 11:37:53 宝贝编号:9039240941
 设定上架时间为:2011-04-07 11:37:53 宝贝编号:9039435063
 设定上架时间为:2011-04-07 11:52:53 宝贝编号:8938246849
 设定上架时间为:2011-04-07 11:52:53 宝贝编号:9039241725
 设定上架时间为:2011-04-07 14:00:00 宝贝编号:8936251329
 设定上架时间为:2011-04-07 14:00:00 宝贝编号:8938318487
 设定上架时间为:2011-04-07 14:15:00 宝贝编号:9039145155
 设定上架时间为:2011-04-07 14:15:00 宝贝编号:9039146563
 设定上架时间为:2011-04-07 14:30:00 宝贝编号:8937717053
 设定上架时间为:2011-04-07 14:30:00 宝贝编号:8938244593
 设定上架时间为:2011-04-07 14:45:00 宝贝编号:8938085273

如果你觉得计划不满意，你可以重新调整计划，一直到你满意为止，然后保存计划

时间段	次数	周日	周一	周二	周三	周四	周五	周六
<input type="checkbox"/> 09:00-10:00	1	15	15	15	15	15	15	15
<input checked="" type="checkbox"/> 10:00-11:00	1	15	20	25	120	15	15	15
<input checked="" type="checkbox"/> 11:00-12:00	2	15	20	15	15	15	15	15
<input type="checkbox"/> 12:00-13:00	1	15	15	15	15	15	15	15
<input type="checkbox"/> 13:00-14:00	1	15	15	15	15	15	15	15
<input checked="" type="checkbox"/> 14:00-15:00	2	15	15	15	15	15	15	15
<input checked="" type="checkbox"/> 15:00-16:00	1	15	15	15	15	15	15	15
<input checked="" type="checkbox"/> 16:00-17:00	1	15	15	15	15	15	15	15
<input type="checkbox"/> 17:00-18:00	1	15	15	15	15	15	15	15
<input type="checkbox"/> 19:00-20:00	1	15	15	15	15	15	15	15
<input type="checkbox"/> 20:00-21:00	1	15	15	15	15	15	15	15
<input checked="" type="checkbox"/> 21:00-22:00	1	15	15	15	15	15	15	15
<input checked="" type="checkbox"/> 22:00-23:00	1	15	15	15	15	15	15	15

批量上架起始日期: 星期四 2011年4月7日

设定上架时间为:2011-04-07 11:37:53 宝贝编号:9039240941
设定上架时间为:2011-04-07 11:37:53 宝贝编号:9039435083
设定上架时间为:2011-04-07 11:52:53 宝贝编号:8936248849
设定上架时间为:2011-04-07 11:52:53 宝贝编号:9039241725
设定上架时间为:2011-04-07 14:00:00 宝贝编号:8936251329
设定上架时间为:2011-04-07 14:00:00 宝贝编号:8936318467
设定上架时间为:2011-04-07 14:15:00 宝贝编号:9039145195
设定上架时间为:2011-04-07 14:15:00 宝贝编号:9039146563
设定上架时间为:2011-04-07 14:30:00 宝贝编号:8937717053
设定上架时间为:2011-04-07 14:30:00 宝贝编号:8936244593
设定上架时间为:2011-04-07 14:45:00 宝贝编号:8936085273

最后将你的计划上传到淘宝网“上传数据到淘宝网”

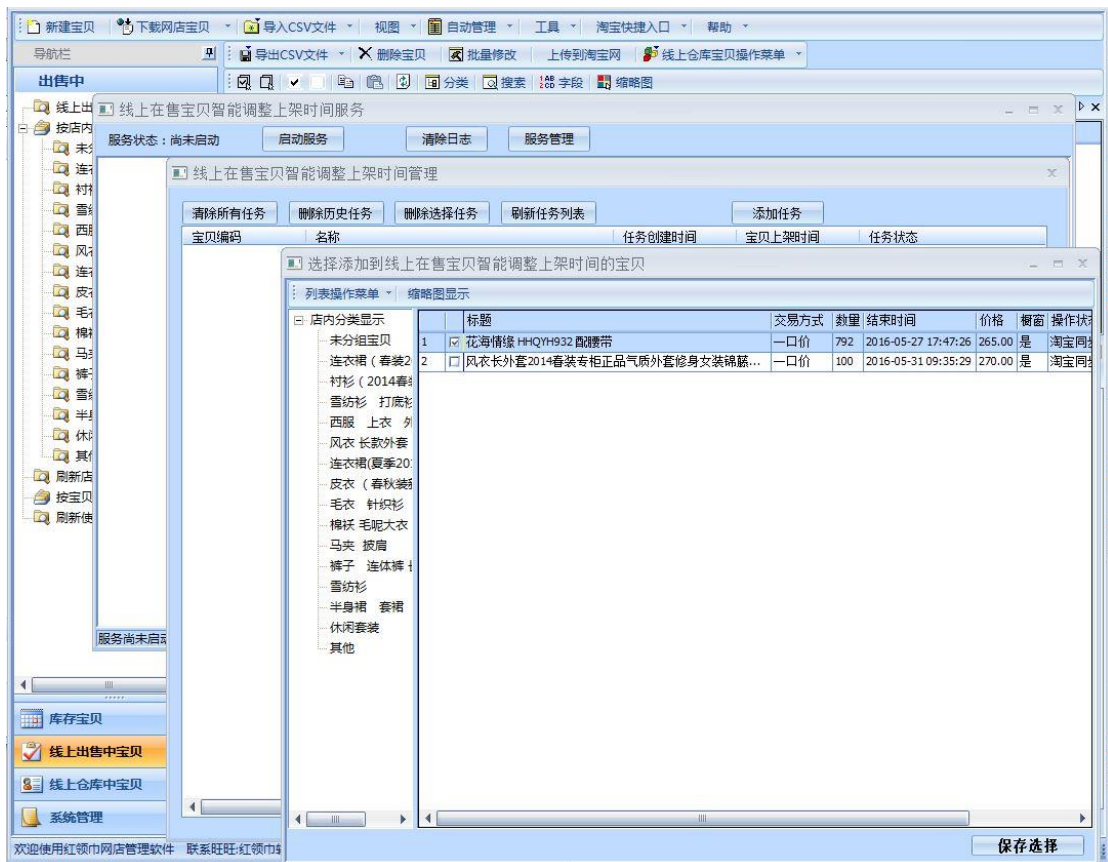
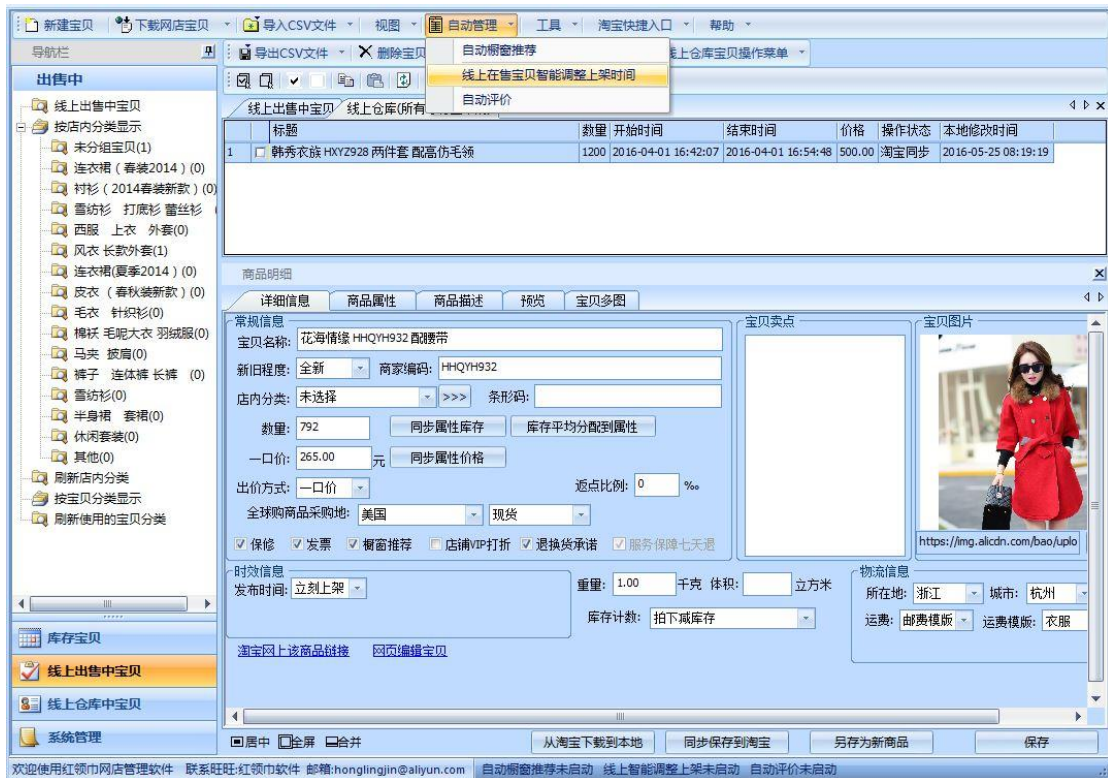
以上操作将完成你的线上仓库中宝贝按照你的计划时间上架

9、线上在售宝贝上架时间智能调整

该功能启用时，要保证红领巾网店管理软件是在运行状态，因为所有的宝贝设置命令，都是通过你的电脑在设定的时间段完成。

该功能是通过在设定的时间点，执行该宝贝下架后重新上架的动作，来完成设置线上在售宝贝上架时间。

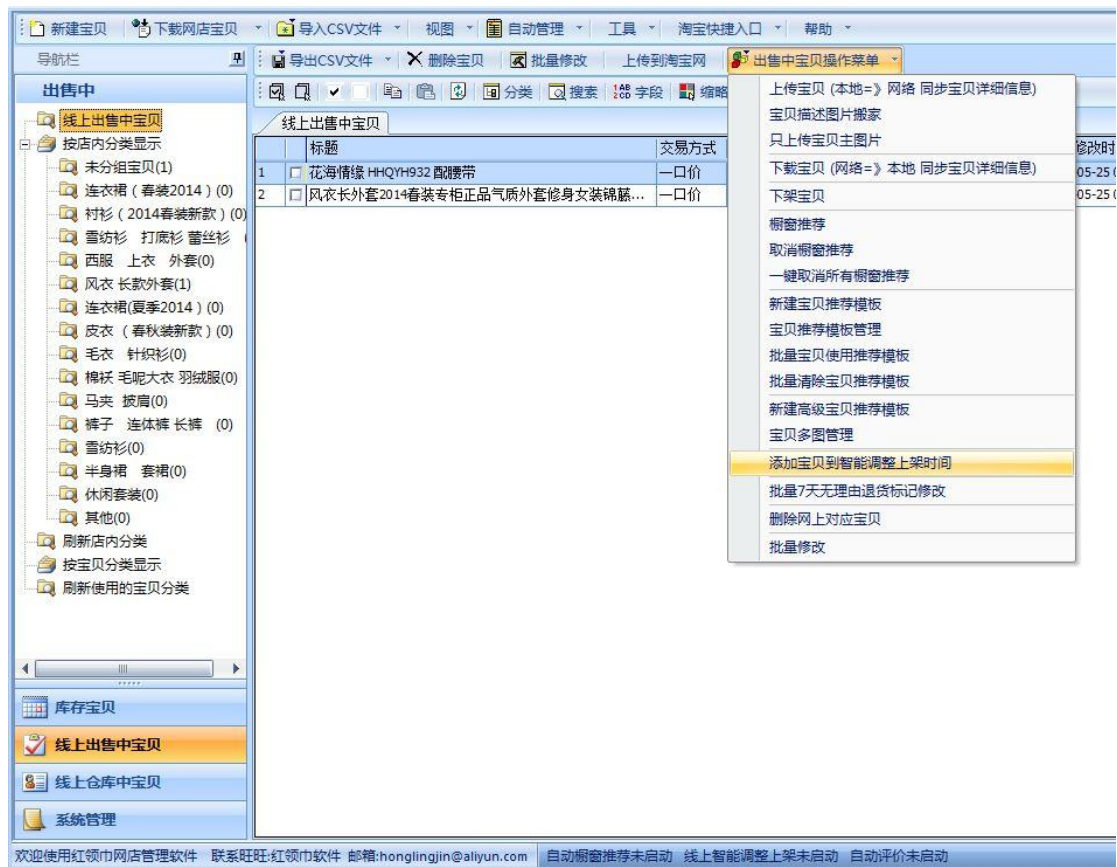
菜单“自动管理”-》“线上在售宝贝智能调整上架时间”



启动线上在售宝贝智能调整上架时间服务之前，要先进行服务管理，添加任务；添加任务有两种方式，一种方式是直接在上图线上在售宝贝智能上架时间管理界面上点“添

加任务”，弹出要操作宝贝的勾选框，保存选择

另一种方式是，先勾选出售中列表中的记录，然后“出售中宝贝操作菜单”->“添加宝贝到智能调整上架时间”



以上两种方式，都是添加任务，接下来会弹出任务时间调整界面

批量添加线上在售宝贝均匀调整上架时间任务

任务配置
 起始时间: 9点 终止时间: 23点 时间段长度: 1个小时 默认任务周期(分钟/次): 15 默认每次执行商品个数: 1

时间段	个次	周日	周一	周二	周三	周四	周五	周六
<input type="checkbox"/> 09:00-10:00	1	15	15	15	15	15	15	15
<input checked="" type="checkbox"/> 10:00-11:00	1	15	15	15	15	15	15	15
<input checked="" type="checkbox"/> 11:00-12:00	1	15	15	15	15	15	15	15
<input type="checkbox"/> 12:00-13:00	1	15	15	15	15	15	15	15
<input type="checkbox"/> 13:00-14:00	1	15	15	15	15	15	15	15
<input checked="" type="checkbox"/> 14:00-15:00	1	15	15	15	15	15	15	15
<input checked="" type="checkbox"/> 15:00-16:00	1	15	15	15	15	15	15	15
<input checked="" type="checkbox"/> 16:00-17:00	1	15	15	15	15	15	15	15
<input type="checkbox"/> 17:00-18:00	1	15	15	15	15	15	15	15
<input type="checkbox"/> 19:00-20:00	1	15	15	15	15	15	15	15
<input type="checkbox"/> 20:00-21:00	1	15	15	15	15	15	15	15
<input checked="" type="checkbox"/> 21:00-22:00	1	15	15	15	15	15	15	15
<input checked="" type="checkbox"/> 22:00-23:00	1	15	15	15	15	15	15	15

七天内智能均匀分布 恢复默认计划 保存计划配置

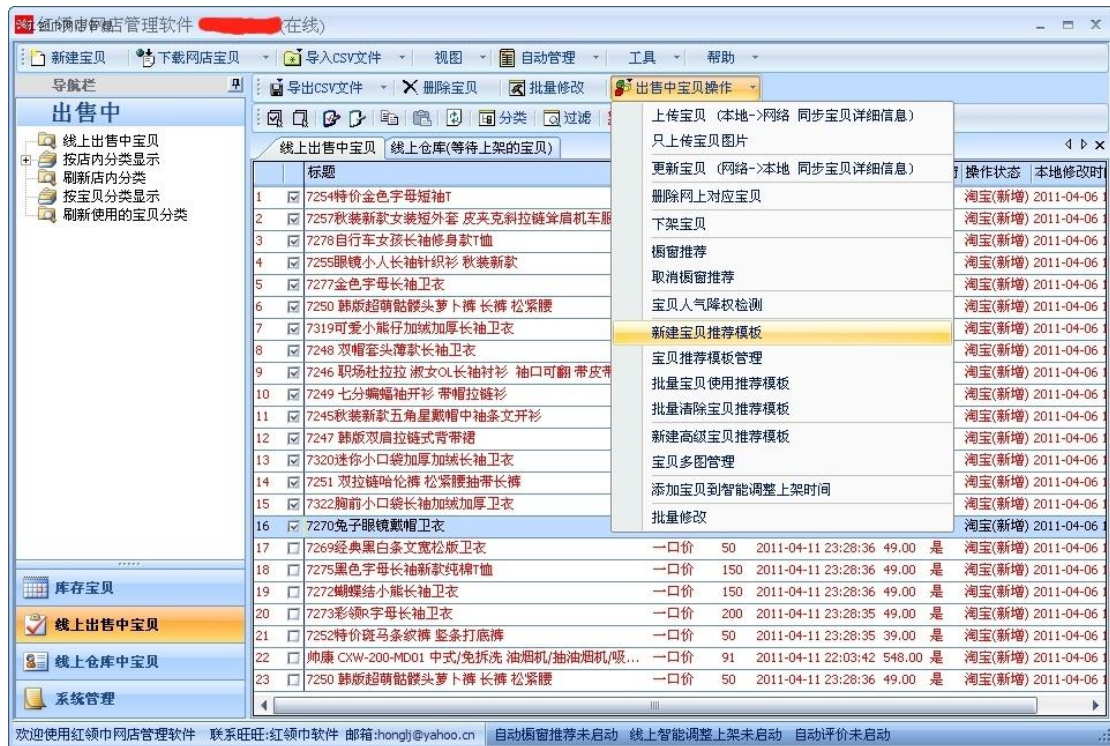
批量上架起始日期: 2016年 5月28日 预览计划 保存

调整上架时间为:2016-05-28 10:45:59 宝贝编号:525563219895
 调整上架时间为:2016-05-28 11:00:00 宝贝编号:37459086623

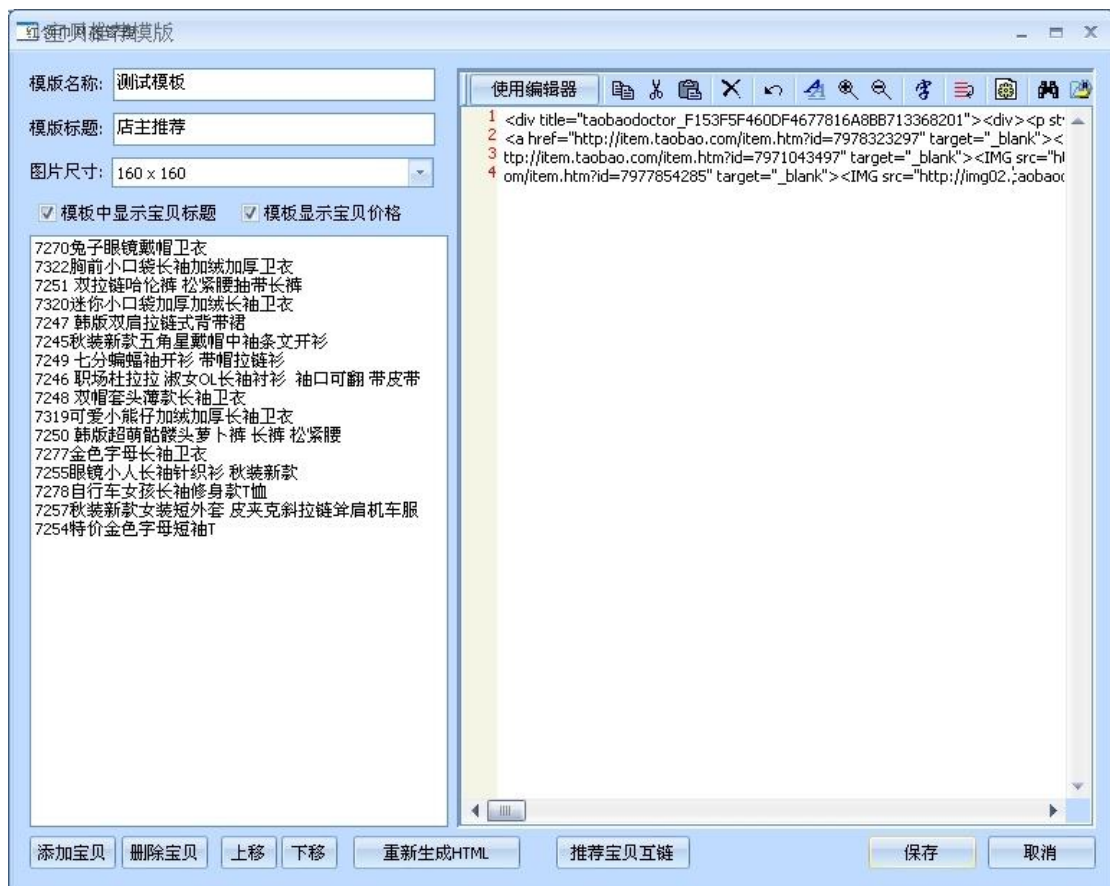
可以选择快捷方式“七天内智能均匀分布”，也可以自定义时间（指定的任务时间必须是未来时间，而不能是过去时间）
 预览计划可以让你知道店铺宝贝新的上架时间；
 设置完成后，保持设置，即可管理界面上启动服务。

10、宝贝推荐模板

宝贝推荐互链是指可以在一个宝贝页面加入多个不同的推荐模块(支持宝贝数量无限制)；有针对性的把不同的模块放在不同的宝贝页面展示，最大程度提高店铺宝贝的曝光率；首先要创建推荐模板，勾选你要推荐的宝贝，然后选择“出售中宝贝操作”菜单中的“新建宝贝推荐模板”

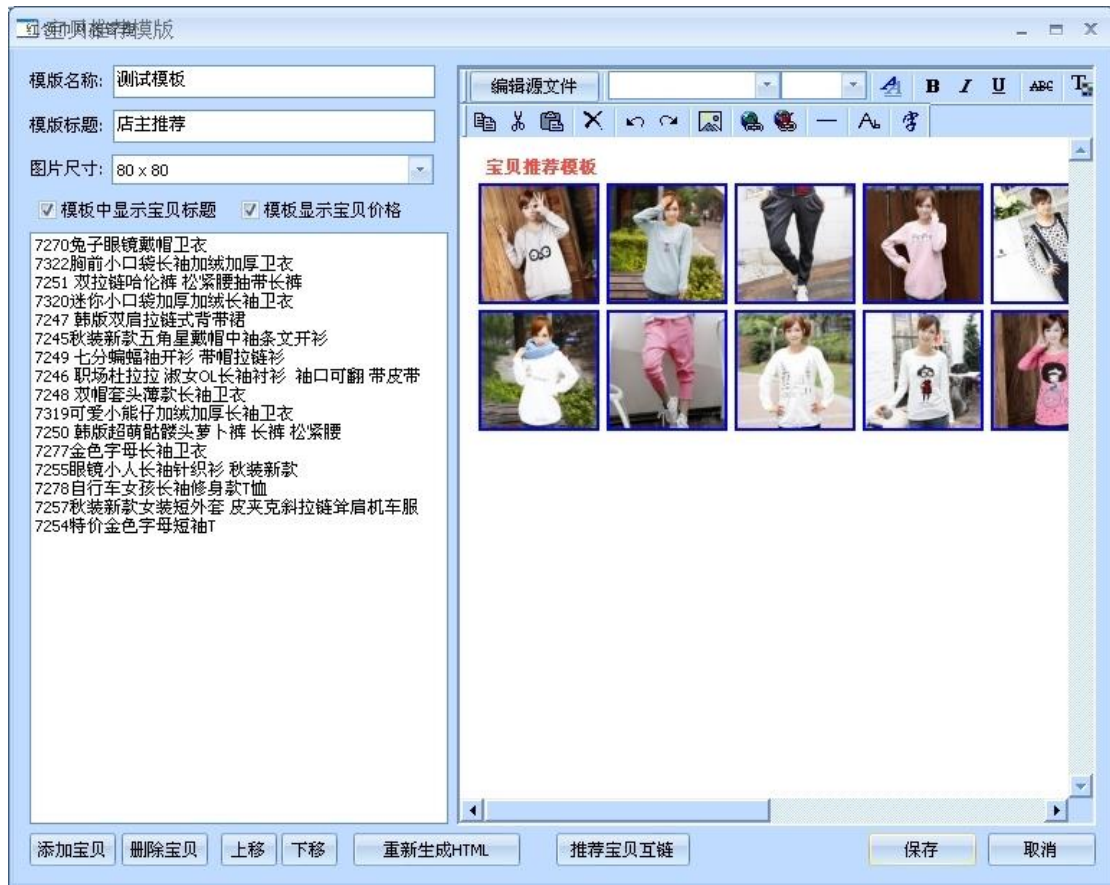


打开宝贝推荐模板编辑窗口



你可以输入模板名称、模板标题(在推荐模板中显示)，可以选择图片显示尺寸；也可以调整宝贝显示顺序；

所有配置选好后，点“重新生成HTML”，生成的推荐模板html源码，显示在右边信息框中，你也可以使用编辑器对生成的html进行编辑



以下我们把图片选择为 160x160 ，然后“重新生成 HTML”后的互链推荐模板显示



你也可以在“出售中宝贝操作”菜单中的选择“新建高级宝贝推荐模板”，效果图如下：



记着要点“保存”来存储你的宝贝推荐模板；

对宝贝推荐模板的修改是在“出售中宝贝操作”菜单中的选择“宝贝推荐模板管理”，效果图如下：



你可以在左边列表框中选择你要修改的模板

在宝贝描述中使用推荐模板

先勾选你要使用推荐模板的线上在售宝贝，然后在“出售中宝贝操作”菜单中的选择“批量宝贝使用推荐模板”

批量宝贝修改推荐模板

操作选项

将勾选的宝贝推荐模板添加到商品描述中，如果宝贝描述中已存在要添加的模板，则跳过

添加位置

在最前 在最后

指定定位对象 (如<div name="value">)
*对象不支持中文字符

相对于对象的位置

插入位置:

没有找到指定对象:

修改商品描述中勾选的宝贝推荐模版

删除商品描述中勾选的宝贝推荐模版

高级测试模板

测试模板

上移

下移

预览

保存

上传数据到淘宝网

选择你的操作选项，然后勾选使用的推荐模板，

我选择的是在描述最前面添加“高级测试模板”，预览效果

宝贝推荐模板



本应用由红领巾网店管理高级版创建

描述:

超萌 超爱 扮嫩必不可少哦 适合各个时节穿着 里面陪T陪毛衣都超赞滴。双肩的背带款形式，扣子是固定住的。不过mm们可以自己拆下来缝下固定处自己的长度哦。裙身拉链设计纯色中带着点小别致。裙摆有微微的小百褶哦，很淑女。2边有斜插口袋

颜色以挂板为准哦~(每个人的显示器不同, 色差肯定会多少存在些的哦!)

(*__*) 友情提示

然后“保存”你的批量使用宝贝推荐模板，然后可以“上传数据到淘宝网”，将你批量修改的宝贝描述上传到淘宝网

批量修改推荐模板

操作选项

将勾选的宝贝推荐模板添加到商品描述中，如果宝贝描述中已存在要添加的模板，则跳过

添加位置

在最前 在最后

指定定位对象 (如<div name="value">)
*对象不支持中文字符

相对于对象的位置

插入位置:

没有找到指定对象:

修改商品描述中勾选的宝贝推荐模板

删除商品描述中勾选的宝贝推荐模板

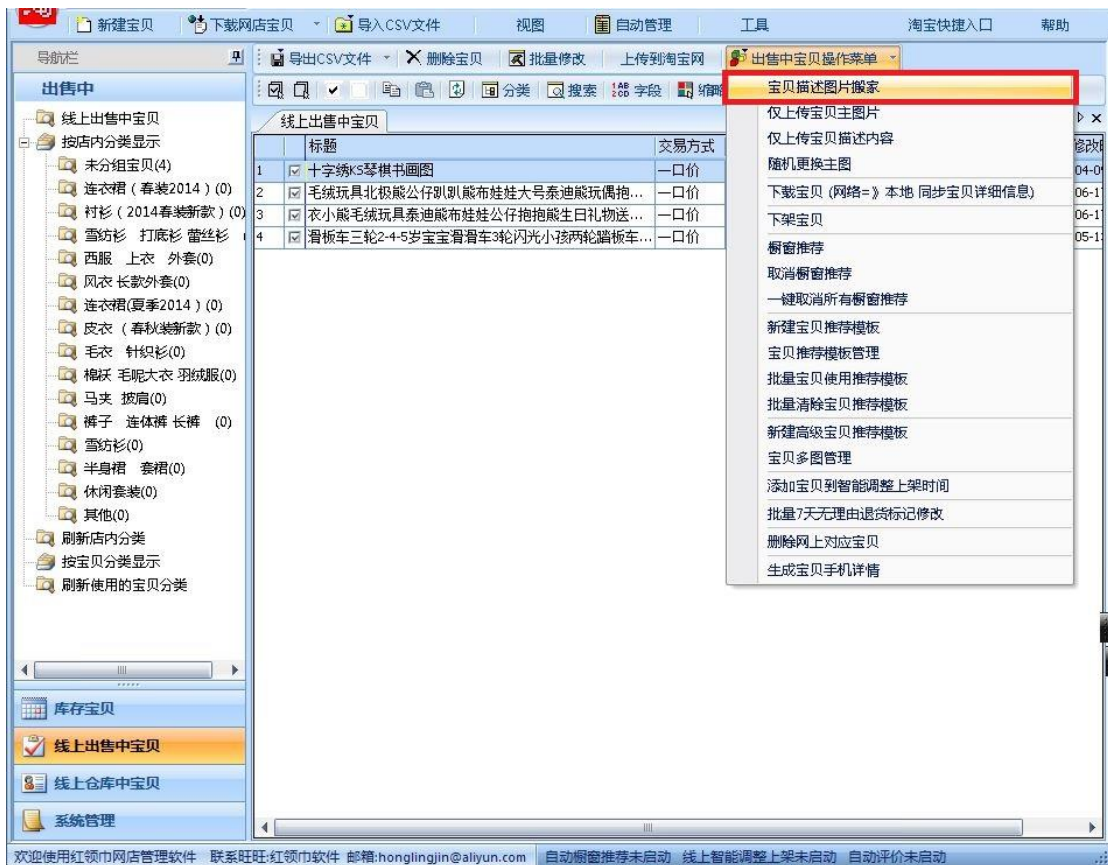
高级测试模板

测试模板

11、自动评价

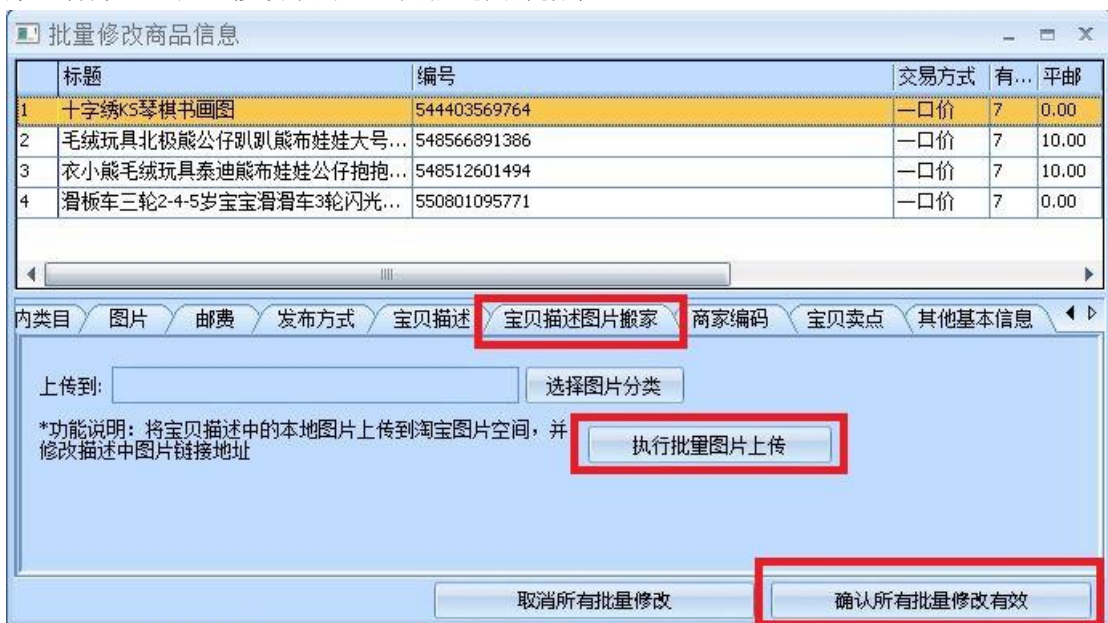
12、宝贝描述图片搬家

宝贝描述图片搬家第一种方法：功能菜单中的“宝贝描述图片搬家”



在线上宝贝列表中勾选要进行描述图片搬家的记录，然后点多功能菜单中的“宝贝描述图片搬家”，该方法直接上传图片到淘宝，同时会将新的宝贝描述内容上传到淘宝。**操作完成后不用再上传宝贝到淘宝网，淘宝网上宝贝描述已经同步。**

第二种方法：批量修改中的“宝贝描述图片搬家”



在批量修改窗口中，选“宝贝描述图片搬家”，第一步选择图片分类，用户指定上传图片到图片空间的分类；第二步点“执行批量图片上传”，会将描述中相关的图片上传到图片空间；第三步点“确认所有批量修改有效”。**操作完成后，要点“上传到淘宝网”，这样才能使淘**

宝网上的宝贝描述被修改。

13、宝贝描述模板管理

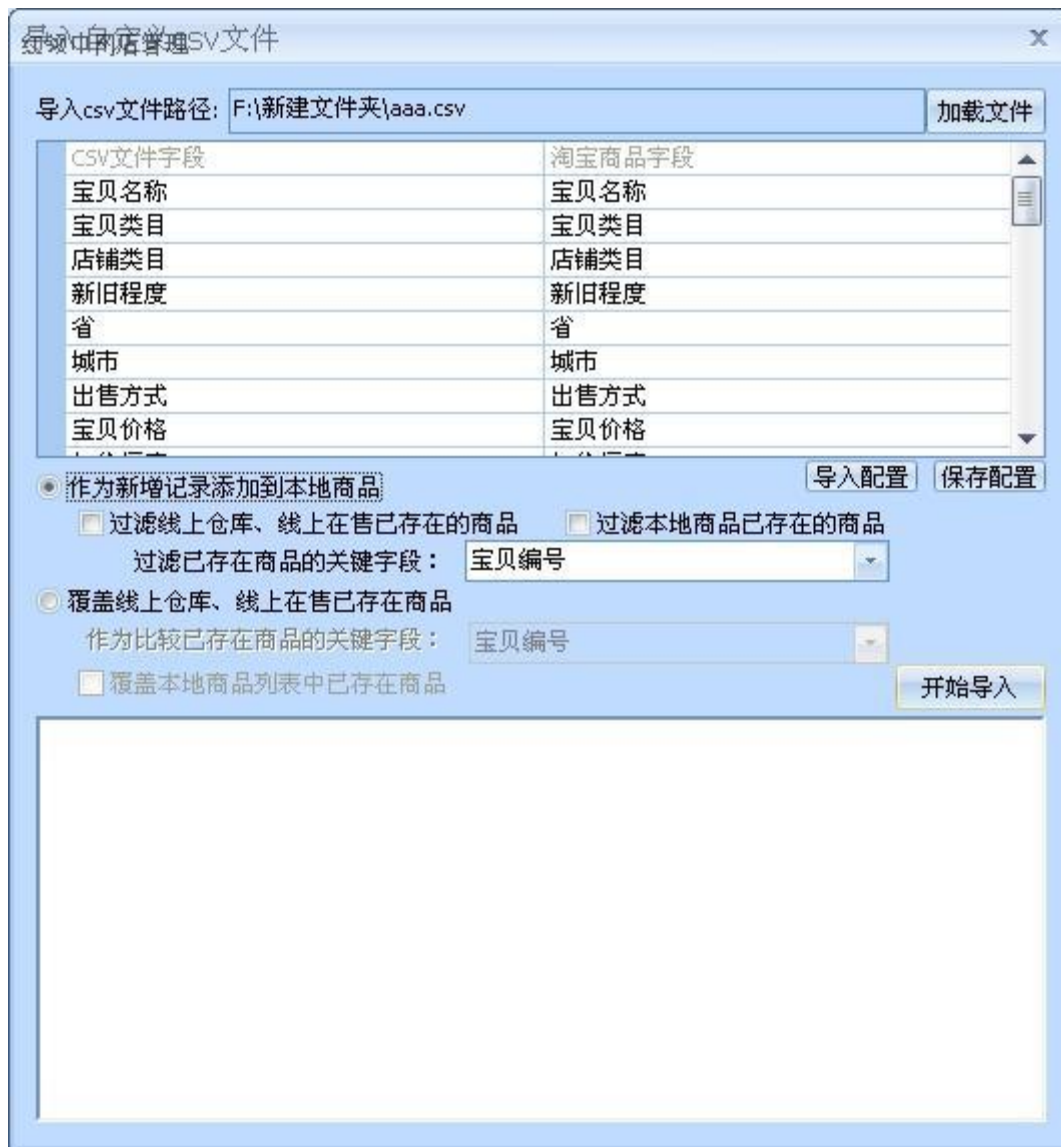
14、导入导出宝贝

1、导入淘宝 csv 文件时，分为两种导入方式，第一种是作为**新增数据全部导入到库存**，第二种是作为**修改导入**(csv 文件中必须含有宝贝编号字段)；新增导入时是直接导入到本地库存中，第二种导入是根据宝贝编号检查线上仓库中和线上出售中是否存在该宝贝，如果存在则修改宝贝，如果不存在则不导入。

2、自定义 CSV 文件导入，首先加载导入的 CSV 文件



然后选择导入条件



A 导入字段和淘宝商品字段的对应关系，可以进行修改；比如你 csv 文件中字段名称是“宝贝标题”，淘宝标准字段名称是“宝贝名称”，你可以修改它的对应关系，将 CSV 文件字段和淘宝商品字段进行映射，并可以保存这种映射关系，下次导入该 CSV 文件时，再导入给映射配置文件；

B 导入条件的选择，你可以作为新增，也可以作为覆盖修改已存在的宝贝；

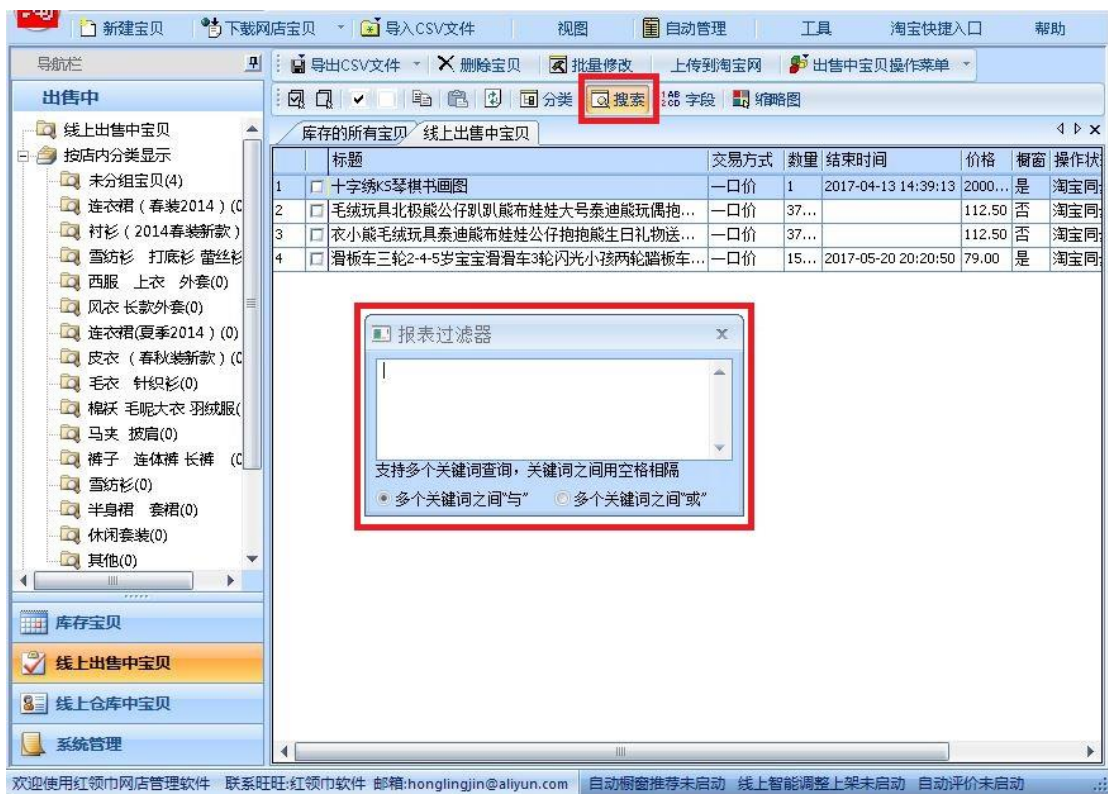
C 新增时你可以选择是否过滤已存在的宝贝，根据你设定的过滤关键字段，查找是否已存在该宝贝，如果存在则不导入该宝贝；可以选择过滤线上仓库和线上在售状态的宝贝，也可以选择过滤本地库存宝贝；你也可以不选择过滤，那么将导入 CSV 文件中的所有宝贝到库存中；

D 覆盖修改导入是根据你设定的关键字段，查找线上在售和线上仓库中的宝贝，如果存在则修改，如果不存在则不导入；

附录：

A 使用技巧大全

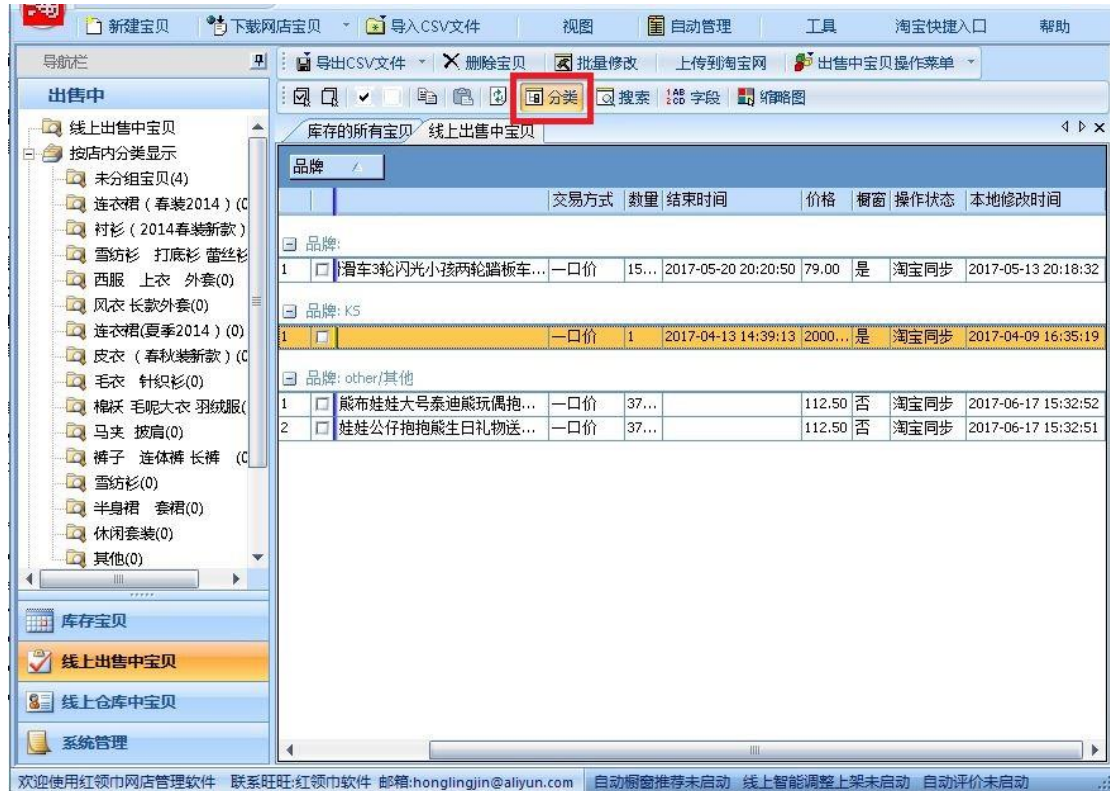
1、搜索宝贝



报表过滤器输入框中，

2、在批量修改中，使用 excel 等其他辅助工具

3、随心所欲分组显示宝贝



4、宝贝互联，在一个宝贝描述中，看见其他宝贝图片链接

5、修改宝贝上架时间，来提高宝贝人气

6、当网上宝贝太多（上万宝贝），分批管理

7、

B 常见问题大全

1、在一台电脑上运行多个程序

由于程序使用的数据库不支持多进程操作，所以不能多个程序操作同一个数据库文件；如果你要运行多个程序，必须另外建个文件夹，把程序拷贝到新建文件夹内，然后运行新建文件夹内的程序；

同一台电脑上可以运行的程序个数不受限制，但是你必须确保，每个程序都有自己的文件夹。

2、宝贝描述中内容不能正常显示，全是%字样的字符

3、导入 CSV 文件数据内容为 0